

## WYBRANE DANE FINANSOWE

Dotyczące skonsolidowanego sprawozdania finansowego

	w tys. zł		w tys. EUR	
	01.01.2007- 30.09.2007	01.01.2006- 30.09.2006	01.01.2007- 30.09.2007	01.01.2006- 30.09.2006
I. Przychody ze sprzedaży produktów, towarów i materiałów	111 778	97 151	29 174	24 802
II. Zysk (strata) brutto z podstawowej działalności	44 832	18 839	11 701	4 809
III. Zysk (strata) netto z podstawowej działalności	26 354	5 251	6 878	1 341
IV. Zysk (strata) z działalności operacyjnej	27 535	5 374	7 187	1 372
V. Zysk (strata) brutto	27 343	5 187	7 137	1 324
VI. Zysk (strata) netto	22 096	2 861	5 767	730
VII. Przepływy środków pieniężnych z działalności operacyjnej (działalność kontynuowana)	-89 689	12 782	-23 409	3 263
VIII. Przepływy środków pieniężnych z działalności inwestycyjnej (działalność kontynuowana)	-3 668	-1 711	-957	-437
IX. Przepływy środków pieniężnych z działalności finansowej (działalność kontynuowana)	79 923	-5 559	20 860	-1 419
X. Przepływy pieniężne netto razem (działalność kontynuowana)	-13 434	5 363	-3 506	1 369
XI. Aktywa, razem	273 711	132 104	72 458	33 163
XII. Zobowiązania	72 513	16 710	19 196	4 195
XIII. Rezerwy	8 112	8 073	2 147	2 027
XIV. Kapitał własny	190 049	104 032	50 311	26 116
XV. Kapitał własny przypisany akcjonariuszom jednostki dominującej	162 031	78 367	42 894	19 673
XVI. Kapitał zakładowy	4 249	1 416	1 125	355
XVII. Kapitał mniejszości	28 018	25 665	7 417	6 443
XVIII. Liczba akcji (w szt.)	42 493 731	14 164 577	42 493 731	14 164 577
XIX. Wartość aktywów netto przypadająca jednostce dominującej na jedną akcję (w zł / EUR)	3,81	5,53	1,01	1,39
XX. Zysk (strata) na jedną akcję zwykłą (w zł/ EUR)	0,82	0,20	0,00	0,00

Wartość aktywów netto przypadająca jednostce dominującej na jedną akcję obliczono w stosunku do liczby akcji jednostki dominującej. Liczba ta wynosiła 42 493 731 na dzień 30.09.2007, 30.06.2007 oraz 14 164 577 na dzień 30.09.2006. Zysk na jedną akcję obliczono jako stosunek zysku netto w okresie do średniej ważonej liczby akcji zwykłych w okresie. Średnia ta wynosiła 26 871 036 za okres 1.01.2007 r do 30.09.2007 r oraz 14 164 577 za okres 1.01.2006 r. do 30.09.2006 r.

## SKONSOLIDOWANY BILANS (wg stopnia płynności)

	Stan na 30.09.2007	Stan na 30.06.2007	Stan na 31.12.2006	Stan na 30.09.2006
<b>Aktywa</b>				
<b>A. Środki pieniężne i inne aktywa pieniężne</b>	<b>24 425</b>	<b>28 410</b>	<b>39 453</b>	<b>45 085</b>
<b>B. Portfel inwestycyjny</b>	<b>129 691</b>	<b>42 455</b>	<b>12 162</b>	<b>4</b>
I. Notowane krajowe akcje, inne papiery wartościowe i instrumenty finansowe	80 287	23 283	7 655	0
1. Akcje w jednostkach zależnych notowanych	34 124	0	0	0
2. Akcje w jednostkach współzależnych notowanych	0	0	0	0
3. Akcje w jednostkach stowarzyszonych notowanych wyceniane metodą praw własności	26 756	9 681	7 300	0
4. Akcje stanowiące udziały mniejszościowe w spółkach notowanych	19 407	13 602	355	0
5. Notowane dłużne papiery wartościowe	0	0	0	0
6. Pozostałe notowane papiery wartościowe i instrumenty finansowe				0
II. Nienotowane krajowe papiery wartościowe, udziały i inne instrumenty finansowe	49 404	19 172	4 507	4
1. Akcje i udziały w jednostkach zależnych nienotowanych	20 273	0	0	0
2. Akcje i udziały w jednostkach współzależnych nienotowanych	0	0	0	0
3. Akcje i udziały w jednostkach stowarzyszonych nienotowanych wycenane metodą praw własności	510	532	0	0
4. Akcje i udziały stanowiące udziały mniejszościowe w spółkach nienotowanych	26 137	18 640	4 507	0
5. Nienotowane dłużne papiery wartościowe	2 484	0	0	0
6. Pozostałe nienotowane papiery wartościowe i inne instrumenty finansowe				4
III. Zagraniczne papiery wartościowe, udziały i inne instrumenty finansowe	0	0	0	0
<b>C. Należności</b>	<b>23 785</b>	<b>34 416</b>	<b>19 801</b>	<b>19 275</b>
1. Należności z tytułu udzielonych pożyczek	2 161	1 000	0	0
2. Należności z tytułu zbytych (umorzonych) papierów wartościowych, udziałów i innych instrumentów finansowych	0	0	0	0
3. Należności z tytułu odsetek	82	42	0	0
4. Należności z tytułu dywidend i innych udziałów w zyskach	0	0	0	0
5. Należności z tytułu dostaw i usług	15 915	14 667	12 233	12 316
6. Należności z tytułu podatków, dotacji, cel, ubezpieczeń społecznych i zdrowotnych oraz innych świadczeń	785	966	1 724	1 256
7. Pozostałe należności	4 842	17 741	5 844	5 703
<b>D. Zapasy</b>	<b>12 669</b>	<b>12 282</b>	<b>12 511</b>	<b>9 835</b>
<b>E. Inne aktywa</b>	<b>83 141</b>	<b>73 301</b>	<b>72 034</b>	<b>57 905</b>
1. Rzeczowe aktywa trwałe	51 238	50 639	50 981	52 363
2. Nieruchomości inwestycyjne	327	327	327	453
3. Wartości niematerialne i prawne	137	56	51	65
4. Wartość firmy jednostek podporządkowanych	25 309	17 673	15 843	0
5. Rozliczenia międzyokresowe	6 130	4 606	4 832	5 024
5.1. Aktywa z tytułu odroczonego podatku dochodowego	2 927	1 883	1 804	1 995
5.2. Pozostałe rozliczenia międzyokresowe	3 203	2 723	3 028	3 029
<b>F. Aktywa sklasyfikowane jako przeznaczone do sprzedaży</b>	<b>0</b>	<b>0</b>	<b>950</b>	<b>0</b>
<b>G. Wartość firmy</b>	<b>0</b>	<b>0</b>	<b>0</b>	<b>0</b>
<b>Aktywa, razem</b>	<b>273 711</b>	<b>190 864</b>	<b>156 911</b>	<b>132 104</b>
<b>A. Zobowiązania</b>	<b>72 513</b>	<b>16 926</b>	<b>40 582</b>	<b>16 710</b>
1. Zobowiązania z tytułu nabytych papierów wartościowych, udziałów i innych instrumentów finansowych	20 273	0	23 132	0
2. Zobowiązania z tytułu zaciągniętych kredytów (pożyczek)	36 736	2 041	4 515	3 093
3. Zobowiązania z tytułu wyemitowanych dłużnych papierów wartościowych	0	0	0	0
4. Zobowiązania z tytułu dostaw i usług	10 046	9 669	9 179	9 358
4. Zobowiązania z tytułu podatków, cel i ubezpieczeń	3 100	2 805	2 058	2 206
5. Pozostałe zobowiązania	1 907	1 934	1 414	1 118
6. Fundusze specjalne	451	477	284	935
<b>B. Rozliczenia międzyokresowe</b>	<b>3 037</b>	<b>3 092</b>	<b>3 232</b>	<b>3 289</b>
<b>C. Rezerwy</b>	<b>8 112</b>	<b>8 275</b>	<b>7 544</b>	<b>8 073</b>
1. Rezerwa z tytułu odroczonego podatku dochodowego	5 628	5 671	5 762	5 771
2. Rezerwy na świadczenia emerytalne oraz inne obowiązkowe świadczenia pracowników	1 712	1 511	1 557	1 486
2.1. Długoterminowe	597	594	594	562
2.2. Krótkoterminowe	1 115	917	963	924
3. Pozostałe rezerwy	772	1 093	225	816
3.1. Długoterminowe	0	0	0	0
3.2. Krótkoterminowe	772	1 093	225	816
<b>D. Zobowiązania bezpośrednio związane z aktywami długoterminowymi sklasyfikowanymi jako przeznaczone do sprzedaży</b>	<b>0</b>	<b>0</b>	<b>0</b>	<b>0</b>
<b>Aktywa netto (Aktywa, razem - Zobowiązania i rezerwy, razem)</b>	<b>190 049</b>	<b>162 571</b>	<b>105 553</b>	<b>104 032</b>
<b>E. Kapitał własny</b>	<b>190 049</b>	<b>162 571</b>	<b>105 553</b>	<b>104 032</b>
<b>I. Kapitał własny przypisany akcjonariuszom jednostki dominującej</b>	<b>162 031</b>	<b>139 041</b>	<b>78 907</b>	<b>78 367</b>
1. Kapitał zakładowy	4 249	4 249	1 416	1 416
2. Należne wpłaty na kapitał zakładowy (wielkość ujemna)	0	0	0	0
3. Akcje własne (wielkość ujemna)	0	0	0	0
4. Kapitał zapasowy	101 455	98 307	64 493	61 693
5. Kapitał rezerwowo z aktualizacji wyceny	17 461	5 588	5 174	5 133
6. Pozostałe kapitały rezerwowe	0	0	0	0
7. Różnice kursowe z przeliczenia jednostek podporządkowanych	0	0	0	0
a) dodatnie różnice kursowe	0	0	0	0
b) ujemne różnice kursowe	0	0	0	0
8. Zysk (strata) z lat ubiegłych	16 770	19 187	4 418	7 264
9. Zysk (strata) netto	22 096	11 710	3 406	2 861
10. Odpisy z zysku netto w ciągu roku obrotowego (wielkość ujemna)	0	0	0	0
<b>II. Kapitał mniejszości</b>	<b>28 018</b>	<b>23 530</b>	<b>26 646</b>	<b>25 665</b>
Liczba akcji	42 493 731	42 493 731	14 164 577	14 164 577
Wartość aktywów netto na jedną akcję (w zł)	3,81	3,27	5,57	5,53
Rozwodniona liczba akcji				
Rozwodniona wartość aktywów netto na jedną akcję (w zł)				

## ZESTAWIENIE ZMIAN W SKONSOLIDOWANYM KAPITALE WŁASNYM

	01.01.2007 - 30.09.2007	01.01.2006 - 31.12.2006	01.01.2006 - 30.09.2006
<b>I. Kapitał własny na początek okresu (BO) przypisany akcjonariuszom jednostki dominującej</b>	78 907	75 222	75 223
a) zmiany przyjętych zasad (polityki) rachunkowości	0	0	0
- przeszacowanie pozostałych środków trwałych	0	0	0
- wycena aktywów finansowych dostępnych do sprzedaży	0	0	0
-			
b) korekty błędów podstawowych			
<b>I.a. Kapitał własny na początek okresu (BO), po uzgodnieniu do danych porównywalnych</b>	78 907	75 222	75 223
<b>1. Kapitał zakładowy na początek okresu</b>	1 416	1 574	1 574
a) zmiany przyjętych zasad (polityki) rachunkowości			
b) korekty błędów podstawowych			
<b>1a. Kapitał zakładowy na początek okresu po uzgodnieniu do danych porównywalnych</b>	1 416	1 574	1 574
1.1. Zmiany kapitału zakładowego	2 833	( 158)	( 157)
a) zwiększenia (z tytułu)	2 833	0	0
- emisji akcji	2 833		
-			
b) zmniejszenia (z tytułu)	0	158	157
- umorzenia akcji	0	158	157
-			
<b>1.2. Kapitał zakładowy na koniec okresu</b>	4 249	1 416	1 417
<b>2. Należne wpłaty na kapitał zakładowy na początek okresu</b>			
a) zmiany przyjętych zasad (polityki) rachunkowości			
b) korekty błędów podstawowych			
<b>2a. Należne wpłaty na kapitał zakładowy na początek okresu, uzgodnieniu do danych porównywalnych</b>			
<b>2.1. Zmiany należnych wpłat na kapitał zakładowy</b>			
a) zwiększenia (z tytułu)			
-			
b) zmniejszenia (z tytułu)			
-			
<b>2.2. Należne wpłaty na kapitał zakładowy na koniec okresu</b>			
<b>3. Akcje własne na początek okresu</b>	0	(3 054)	(3 054)
a) zmiany przyjętych zasad (polityki) rachunkowości			
b) korekty błędów podstawowych			
<b>3a. Akcje własne na początek okresu, po uzgodnieniu do danych porównywalnych</b>	0	(3 054)	(3 054)
<b>3.1. Zmiany akcji własnych</b>	0	3 054	3 054
a) zwiększenia (z tytułu)	0	0	0
- nabycie akcji własnych	0	0	0
b) zmniejszenia (z tytułu)	0	(3 054)	(3 054)
- umorzenie	0	(3 054)	(3 054)
- sprzedaż akcji własnych	0	0	0
<b>3.2. Akcje własne na koniec okresu</b>	0	0	0
<b>4. Kapitał zapasowy na początek okresu</b>	64 493	56 095	56 095
a) zmiany przyjętych zasad (polityki) rachunkowości			
b) korekty błędów podstawowych			
<b>4a. Kapitał zapasowy na początek okresu, po uzgodnieniu do danych porównywalnych</b>	64 493	56 095	56 095
<b>4.1. Zmiany kapitału zapasowego</b>	64 493	56 095	56 095
a) zwiększenia (z tytułu)	47 999	25 406	18 433
- emisji akcji powyżej wartości nominalnej	45 592		
- podziału zysku (ustawowo)	2 407	25 406	25 407
- wyksięgowanie zmian w kapitale własnym	0	0	(6 974)
-			
b) zmniejszenia (z tytułu)	11 037	17 008	12 835
- pokrycia straty	0	9 780	9 781
- wyksięgowanie zmian w kapitale własnym	11 037	4 332	3 054
- umorzenie akcji	0	2 896	
<b>4.2. Kapitał zapasowy na koniec okresu</b>	101 455	64 493	61 693
<b>5. Kapitał rezerwow z aktualizacji wyceny na początek okresu</b>	5 174	23 777	23 777
a) zmiany przyjętych zasad (polityki) rachunkowości	0	0	0
b) korekty błędów podstawowych	0	0	0
<b>5a. Kapitał rezerwow z aktualizacji wyceny na początek okresu, po uzgodnieniu do danych porównywalnych</b>	5 174	23 777	23 777
<b>5.1. Zmiany kapitału z aktualizacji wyceny</b>	12 287	(18 603)	(18 644)
a) zwiększenia (z tytułu)	12 287	0	0
- skutki przekształcenia sprawozdania na MSSF	0	0	0
- korekty konsolidacyjne	12 287	0	0
b) zmniejszenia (z tytułu)	0	18 603	18 644
- zbycie aktywów finansowych	0	0	0
- korekty konsolidacyjne	0	18 603	18 644
<b>5.2. Kapitał z aktualizacji wyceny na koniec okresu</b>	17 461	5 174	5 133
<b>6. Pozostałe kapitały rezerwowe na początek okresu</b>			
a) zmiany przyjętych zasad (polityki) rachunkowości			
b) korekty błędów podstawowych			
<b>6a. Pozostałe kapitały rezerwowe na początek okresu, po uzgodnieniu do danych porównywalnych</b>			
<b>6.1. Zmiany pozostałych kapitałów rezerwowych</b>			
a) zwiększenia (z tytułu)			
-			
b) zmniejszenia (z tytułu)			
-			
<b>6.2. Pozostałe kapitały rezerwowe na koniec okresu</b>			
<b>7. Różnice kursowe z przeliczenia jednostek podporządkowanych</b>			

<b>8. Zysk (strata) z lat ubiegłych na początek okresu</b>	7 824	(3 170)	(3 170)
<b>8.1. Zysk z lat ubiegłych na początek okresu</b>	7 824	(3 170)	(3 170)
a) zmiany przyjętych zasad (polityki) rachunkowości	0	0	0
b) korekty błędów podstawowych	0	0	0
<b>8.1.a Zysk z lat ubiegłych na początek okresu, po uzgodnieniu do danych porównywalnych</b>	7 824	(3 170)	(3 170)
8.1.1. Zysk (strata) zmiany stanów z lat ubiegłych na początek okresu	8 946	7 588	10 434
a) zwiększenia (z tytułu)	11 353	23 214	26 060
- korekty konsolidacyjne	11 353	23 214	26 060
-			
b) zmniejszenia (z tytułu)	2 407	15 626	15 626
- podziału wyniku	2 407	15 626	15 626
- skutki przekształcenia sprawozdania na MSSF	0	0	0
- korekty konsolidacyjne	0	0	0
8.1.2. Zysk z lat ubiegłych na koniec okresu	16 770	4 418	7 264
<b>8.2. Strata z lat ubiegłych na początek okresu</b>			
a) zmiany przyjętych zasad (polityki) rachunkowości			
b) korekty błędów podstawowych			
<b>8.2.a Strata z lat ubiegłych na początek okresu, po uzgodnieniu do danych porównywalnych</b>	0	0	0
8.2.1 Strata z lat ubiegłych na początek okresu	0	0	0
a) zwiększenia (z tytułu)	0	0	0
- przeniesienia straty z lat ubiegłych do pokrycia			
-			
b) zmniejszenia (z tytułu)	0	0	0
- przeniesienie na kapitał zapasowy	0	0	0
8.2.2. Strata z lat ubiegłych na koniec okresu			
<b>8.3. Zysk (strata) z lat ubiegłych na koniec okresu</b>	16 770	4 418	7 264
<b>9. Wynik netto</b>	22 096	3 406	2 861
a) zysk netto	22 096	3 406	2 861
b) korekta zysku netto z tytułu przekształcenia na MSSF			
c) strata netto	0	0	0
d) odpisy z zysku	0	0	0
<b>II. Kapitał własny na koniec okresu (BZ) przypisany akcjonariuszom jednostki dominującej</b>	162 031	78 907	78 367
<b>III. Kapitał mniejszości na początek okresu (BO)</b>	26 646	26 311	26 311
a) zmiany przyjętych zasad (polityki) rachunkowości			
b) korekty błędów podstawowych			
<b>III.a. Kapitał mniejszości na początek okresu (BO), po uzgodnieniu zmian do porównywalności</b>	26 646	26 311	26 311
<b>1. Kapitał mniejszości na początek okresu</b>	26 646	26 311	26 311
a) zwiększenia (z tytułu)	28 018	26 646	25 665
- kapitał przypadający na mniejszość	28 018	26 646	25 665
b) zmniejszenia (z tytułu)	26 646	26 311	26 311
- kapitał przypadający na mniejszość	26 646	26 311	26 311
<b>IV. Kapitał mniejszości na koniec okresu (BZ)</b>	<b>28 018</b>	<b>26 646</b>	25 665
<b>V. Kapitał własny na początek okresu ogółem (I.a.+III.a.)</b>	<b>105 553</b>	<b>101 533</b>	<b>101 533</b>
<b>VI. Kapitał własny na koniec okresu ogółem (II.+IV.)</b>	<b>190 049</b>	<b>105 553</b>	<b>104 032</b>
<b>VII. Kapitał własny, po uwzględnieniu proponowanego podziału zysku (pokrycia straty)</b>			

**SKONSOLIDOWANY RACHUNEK ZYSKÓW I STRAT**  
**(wariant kalkulacyjny)**

	01.07.2007- 30.09.2007	01.01.2007- 30.09.2007	01.07.2006- 30.09.2006	01.01.2006- 30.09.2006
<b>A. Udział w zyskach i stratach jednostki stowarzyszonej i wspólnych przedsiębiorstw rozliczanych zgodnie z metodą praw własności</b>	<b>427</b>	<b>1 192</b>	<b>0</b>	<b>0</b>
<b>B. Przychody ze sprzedaży produktów, towarów i materiałów</b>	<b>36 736</b>	<b>111 778</b>	<b>32 092</b>	<b>97 151</b>
1. Przychody ze sprzedaży produktów	34 215	104 105	29 429	89 940
2. Przychody ze sprzedaży towarów i materiałów	2 521	7 673	2 663	7 211
<b>C. Przychody z inwestycji Funduszu</b>	<b>217</b>	<b>601</b>	<b>384</b>	<b>806</b>
1. Dywidendy i udziały w zyskach	1	4	0	0
2. Przychody z tytułu odsetek	216	597	384	806
<b>D. Zysk (strata) ze zbycia inwestycji Funduszu</b>	<b>5 354</b>	<b>7 591</b>	<b>-148</b>	<b>183</b>
<b>E. Koszty sprzedanych produktów, towarów i materiałów, w tym:</b>	<b>28 405</b>	<b>87 476</b>	<b>25 686</b>	<b>79 301</b>
1. Koszt wytworzenia sprzedanych produktów	26 832	81 810	23 795	74 110
2. Wartość sprzedanych towarów i materiałów	1 573	5 666	1 891	5 191
<b>F. Aktualizacja wartości inwestycji w Funduszu</b>	<b>4 970</b>	<b>11 146</b>	<b>0</b>	<b>0</b>
<b>G. Zysk (strata) brutto z podstawowej działalności (A+B+C+/-D-E-F)</b>	<b>19 299</b>	<b>44 832</b>	<b>6 642</b>	<b>18 839</b>
G.1 Zysk (strata) brutto z podstawowej działalności Funduszu	11 586	19 338	236	989
G.2 Zysk (strata) brutto z podstawowej działalności Spółek konsolidowanych	8 759	25 495	6 406	17 850
<b>H. Koszty sprzedaży</b>	<b>1 628</b>	<b>4 885</b>	<b>1 419</b>	<b>3 796</b>
<b>I. Koszty ogólnego zarządu</b>	<b>3 517</b>	<b>9 231</b>	<b>2 243</b>	<b>7 012</b>
<b>J. Koszty operacyjne Funduszu</b>	<b>2 059</b>	<b>4 362</b>	<b>903</b>	<b>2 780</b>
<b>K. Zysk (strata) netto z podstawowej działalności (G-H-I-J)</b>	<b>12 095</b>	<b>26 354</b>	<b>2 077</b>	<b>5 251</b>
K.1 Zysk (strata) netto z podstawowej działalności Funduszu	9 526	14 975	-667	-1 791
K.2 Zysk (strata) netto z podstawowej działalności Spółek konsolidowanych (G.2-H.1)	3 613	11 378	2 743	7 041
<b>L. Pozostałe przychody operacyjne</b>	<b>115</b>	<b>1 610</b>	<b>96</b>	<b>490</b>
1. Zysk ze zbycia niefinansowych aktywów trwałych	31	1 049	-27	88
2. Dotacja rządowe	0	0	0	0
3. Pozostałe przychody	84	561	123	402
<b>L. Pozostałe koszty operacyjne</b>	<b>216</b>	<b>429</b>	<b>251</b>	<b>367</b>
1. Strata ze zbycia niefinansowych aktywów trwałych	0	0	0	0
2. Aktualizacja wartości aktywów niefinansowych	28	168	-1	52
3. Pozostałe koszty	188	261	252	315
<b>M. Zysk (strata) z działalności operacyjnej (K+L-L)</b>	<b>11 994</b>	<b>27 535</b>	<b>1 922</b>	<b>5 374</b>
<b>N. Przychody finansowe</b>	<b>72</b>	<b>203</b>	<b>12</b>	<b>100</b>
1. Dywidendy i udziały w zyskach	0	0	0	0
2. Przychody z tytułu odsetek	94	199	21	100
3. Pozostałe przychody finansowe	-22	4	-9	0
<b>O. Koszty finansowe</b>	<b>97</b>	<b>395</b>	<b>82</b>	<b>287</b>
1. Koszty z tytułu odsetek	44	161	50	175
2. Aktualizacja wartości inwestycji	0	0	0	0
3. Pozostałe koszty finansowe	53	234	32	112
<b>P. Zysk (strata) brutto (M+N-O)</b>	<b>11 969</b>	<b>27 343</b>	<b>1 852</b>	<b>5 187</b>
<b>R. Podatek dochodowy</b>	<b>752</b>	<b>2 170</b>	<b>387</b>	<b>370</b>
a) część bieżąca	773	2 362	160	530
b) część odroczone	-21	-192	227	-160
<b>S. Pozostałe obowiązkowe zmniejszenia zysku (zwiększenia straty)</b>	<b>0</b>	<b>0</b>	<b>0</b>	<b>0</b>
<b>T. Zysk (strata) netto na działalności kontynuowanej (P+/-R+/-S)</b>	<b>11 217</b>	<b>25 173</b>	<b>1 465</b>	<b>4 817</b>
<b>U. Zysk (strata) za rok obrotowy na działalności zaniechanej</b>	<b>0</b>	<b>-476</b>	<b>-224</b>	<b>-637</b>
<b>W. Zysk (strat) mniejszości w tym:</b>	<b>831</b>	<b>2 601</b>	<b>436</b>	<b>1 319</b>
- dotyczący działalności zaniechanej	0	-225	-82	-280
<b>Z. Zysk (strata) netto (T+U-W)</b>	<b>10 386</b>	<b>22 096</b>	<b>805</b>	<b>2 861</b>
<b>Przypisany:</b>		24 697		4 180
Akcjonariuszom jednostki dominującej		22 096		2 861
Akcjonariuszom mniejszościowym		2 601		1 319
<b>Zysk na jedną akcję:</b>		0,82		0,20

**POZYCJE POZABILANSOWE**

	Stan na 30.09.2007	Stan na 30.06.2007	Stan na 31.12.2006	Stan na 30.09.2006
1. Należności warunkowe				500
1.1. Od jednostek, w których fundusz posiada udziały wiodące (z tytułu)	0	0	0	0
- otrzymanych gwarancji i poręczeń	0	0	0	0
-	0	0	0	0
1.2. Od jednostek, w których fundusz posiada udziały mniejszościowe (z tytułu)	0	0	0	0
- otrzymanych gwarancji i poręczeń	0	0	0	0
-	0	0	0	0
1.3. Od jednostek powiązanych (z tytułu)				500
- otrzymanych gwarancji i poręczeń	0	0	0	0
1.4. Od pozostałych jednostek (z tytułu)	0	0	0	500
- otrzymanych gwarancji i poręczeń	0	0	0	0
-	0	0	0	0
2. Zobowiązania warunkowe	5 489	5 489	6 644	0
2.1. Na rzecz jednostek, w których fundusz posiada udziały wiodące (z tytułu)	0	0	0	760
- udzielonych gwarancji i poręczeń	0	0	0	0
-	0	0	0	0
2.2. Na rzecz jednostek, w których fundusz posiada udziały mniejszościowe (z tytułu)	0	0	0	0
- udzielonych gwarancji i poręczeń	0	0	0	0
-	0	0	0	0
2.3. Na rzecz jednostek powiązanych (z tytułu)	0	0	750	0
- poręczenie weksla wystawionego przez Sp. zależną IZCS na zabezpieczenie spłaty kredytu krótkoterminowego w rachunku bieżącym udzielone spółce IZNS S.A.	0	0	750	760
-	0	0	0	760
<b>2.4. Na rzecz pozostałych jednostek (z tytułu)</b>				0
<b>2.4.1 Na rzecz pozostałych jednostek (z tytułu) w zł.</b>	<b>5 489</b>	<b>5 489</b>	<b>5 894</b>	
<b>2.4.2 Na rzecz pozostałych jednostek (z tytułu) w EUR.</b>	<b>1 375</b>	<b>1 375</b>	<b>1 625</b>	<b>5 941</b>
- udzielonych gwarancji i poręczeń	0	0	0	1 625
- zabezpieczenia należności dostaw syrowca	0	0	405	0
- koszty związane z przywróceniem stanu ekologicznego gruntu	75	75	75	952
- <sup>1</sup> zabezpieczenie płatności dostawy tłoków otrzymane od spółki IZCS Sp. z o.o. na rzecz Federal Mogul Gorzyce S.A.	500	500	500	75
- poręczenie udzielone miastu i gminie	0	0	0	0
- zabezpieczenie spłaty kredytów w zł.	4 914	4 914	4 914	4 914
- zabezpieczenie spłaty kredytów w EUR.	1 375	1 375	1 625	1 625
- Udzielone poręczenie	0	0	0	0
3. Inne (z tytułu)	0	0	0	0
-	0	0	0	0
-	0	0	0	0
-	0	0	0	0
<b>Pozycje pozabilansowe, razem w zł.</b>	<b>5 489</b>	<b>5 489</b>	<b>6 644</b>	<b>6 701</b>
<b>Pozycje pozabilansowe, razem w EUR.</b>	<b>1 375</b>	<b>1 375</b>	<b>1 625</b>	<b>1 625</b>

**PRZEPLÝWY PIENIĘŻNE - METODA POŚREDNIA**

	01.07.2007- 30.09.2007	01.01.2007- 30.09.2007	01.07.2006- 30.09.2006	01.01.2006- 30.09.2006
<b>A. Przepływy środków pieniężnych z działalności operacyjnej</b>				
I. Zysk (strata) brutto	12 901	27 342	1 852	5 187
II. Korekty razem	(48 076)	(114 698)	1 200	8 123
1. Zyski z udziałów w jednostkach stowarzyszonych	(277)	(1 182)	0	0
2. Amortyzacja	1 625	4 463	1 419	4 127
3. Zyski (straty) z tytułu różnic kursowych	31	13	(42)	198
4. Odsetki i udziały w zyskach (dywidendy)	26	1 297	89	310
5. Zysk (strata) z działalności inwestycyjnej	(52)	(267)	14	(59)
6. Zmiana stanu rezerw	(112)	842	(1 603)	732
7. Zmiana stanu zapasów	(387)	12	(640)	867
8. Zmiana stanu należności	10 854	(8 938)	(382)	(428)
9. Zmiana stanu zobowiązań krótkoterminowych, z wyjątkiem pożyczek i kredytów	21 959	(68)	2 479	4 244
10. Zmiana stanu rozliczeń międzyokresowych	(457)	(217)	(276)	(2 021)
11. Zmiana stanu portfela inwestycyjnego	(100 197)	(146 283)	(3 177)	(2 631)
12. Inne korekty	18 911	35 630	3 321	2 786
<b>Gotówka z działalności operacyjnej</b>	<b>(35 175)</b>	<b>(87 356)</b>	<b>3 052</b>	<b>13 310</b>
Podatek dochodowy zapłacony/ zwrócony	(805)	(2 333)	(198)	(528)
<b>III. Przepływy pieniężne netto z działalności operacyjnej (I ±II)</b>	<b>(35 981)</b>	<b>(89 689)</b>	<b>2 853</b>	<b>12 782</b>
<b>B. Przepływy środków pieniężnych z działalności inwestycyjnej</b>				
I. Wpływy	72	749	508	766
1. Zbycie wartości niematerialnych i prawnych oraz rzeczowych aktywów trwałych	67	389	446	617
2. Zbycie inwestycji w nieruchomości oraz wartości niematerialne i prawne	0	0	55	133
3. Z aktywów finansowych, w tym:	0	343	3	4
a) w jednostkach powiązanych	0	0	0	0
b) w pozostałych jednostkach	0	343	3	4
- zbycie aktywów finansowych	0	343	4	4
- dywidendy i udziały w zyskach	0	0	0	0
- spłata udzielonych pożyczek długoterminowych	0	0	0	0
- odsetki	0	0	(1)	0
- inne wpływy z aktywów finansowych	0	0	0	0
4. Inne wpływy inwestycyjne	5	17	4	12
II. Wydatki	2 430	4 417	1 213	2 477
1. Nabycie wartości niematerialnych i prawnych oraz rzeczowych aktywów trwałych	2 579	4 374	1 136	2 062
2. Inwestycje w nieruchomości oraz wartości niematerialne i prawne	0	0	0	0
3. Na aktywa finansowe, w tym:	0	0	0	0
a) w jednostkach powiązanych	0	0	0	0
b) w pozostałych jednostkach	0	0	0	0
- nabycie aktywów finansowych	0	0	0	0
- udzielone pożyczki długoterminowe	0	0	0	0
4. Inne wydatki inwestycyjne	(149)	43	77	415
<b>III. Przepływy pieniężne netto z działalności inwestycyjnej (I - II)</b>	<b>(2 358)</b>	<b>(3 668)</b>	<b>(705)</b>	<b>(1 711)</b>
<b>C. Przepływy środków pieniężnych z działalności finansowej</b>				
I. Wpływy	35 058	83 483	(0)	598
1. Wpływy netto z wydania udziałów (emisji akcji) i innych instrumentów kapitałowych oraz dopłat do kapitału	15	48 440	0	0
2. Kredyty i pożyczki	35 043	35 043	(0)	598
3. Emisja dłużnych papierów wartościowych	0	0	0	0
4. Inne wpływy finansowe	0	0	0	0
II. Wydatki	853	3 560	1 827	6 157
1. Nabycie udziałów (akcji) własnych	0	0	0	0
2. Dywidendy i inne wypłaty na rzecz właścicieli	0	20	(83)	1 845
3. Inne, niż wypłaty na rzecz właścicieli, wydatki z tytułu podziału zysku	0	0	0	0
4. Spłaty kredytów i pożyczek	358	2 831	1 860	4 137
5. Wykup dłużnych papierów wartościowych	0	0	0	0
6. Z tytułu innych zobowiązań finansowych	0	0	0	0
7. Płatności zobowiązań z tytułu umów leasingu finansowego	0	0	0	0
8. Odsetki	595	705	50	175
9. Inne wydatki finansowe	(100)	4	0	0
<b>III. Przepływy pieniężne netto z działalności finansowej (I - II)</b>	<b>34 205</b>	<b>79 923</b>	<b>(1 827)</b>	<b>(5 559)</b>
<b>D. Przepływy pieniężne netto razem (A.III ±B.III ± C.III)</b>	<b>(4 134)</b>	<b>(13 434)</b>	<b>321</b>	<b>5 512</b>
<b>E. Bilansowa zmiana stanu środków pieniężnych, w tym</b>	<b>(4 156)</b>	<b>(13 507)</b>	<b>280</b>	<b>5 363</b>
- zmiana stanu środków pieniężnych z tytułu różnic kursowych	(18)	0	0	0
- zmiana stanu środków pieniężnych z tytułu wyceny dłużnych papierów wartościowych typu buy/sell back i depozytów bankowych	(4)	(73)	(42)	(148)
<b>F. Środki pieniężne na początek okresu</b>	<b>28 581</b>	<b>37 931</b>	<b>43 377</b>	<b>38 293</b>
<b>G. Środki pieniężne na koniec okresu (F ± E), w tym</b>	<b>24 425</b>	<b>24 425</b>	<b>43 657</b>	<b>43 657</b>
- o ograniczonej możliwości dysponowania	0	0	0	0

**ZBYWALNOŚĆ SKŁADNIKÓW PORTFELA INWESTYCYJNEGO**

	Z nieograniczoną zbywalnością			Z ograniczoną zbywalnością
	notowane na giełdach	notowane na rynkach pozagiełdowych	nienotowane na rynkach regulowanych	
<b>Udziały mniejszościowe z programu powszechnej prywatyzacji</b>				
wartość bilansowa				0
wartość według ceny nabycia				9 674
wartość godziwa				0
wartość rynkowa				0
<b>Akcje i udziały w jednostkach zależnych</b>				
wartość bilansowa	34 124		0	20 273
wartość według ceny nabycia	20 333		0	22 483
wartość godziwa	34 124		0	20 273
wartość rynkowa	34 124		0	20 273
<b>Akcje i udziały w jednostkach współzależnych</b>				
wartość bilansowa				
wartość według ceny nabycia				
wartość godziwa				
wartość rynkowa				
<b>Akcje i udziały w jednostkach stowarzyszonych</b>				
wartość bilansowa	26 756			510
wartość według ceny nabycia	44 120			2 000
wartość godziwa	26 756			510
wartość rynkowa	26 756			510
<b>Dłużne papiery wartościowe</b>				
wartość bilansowa	0	0	0	2 484
wartość według ceny nabycia	0	0	0	2 565
wartość godziwa	0	0	0	2 484
wartość rynkowa	0	0	0	2 484
<b>Akcje i udziały mniejszościowych w jednostkach krajowych</b>				
-				
wartość bilansowa	19 407		0	26 137
wartość według ceny nabycia	8 718		0	26 137
wartość godziwa	19 407		0	26 137
wartość rynkowa	19 407		0	26 137
-				
wartość bilansowa				
wartość według ceny nabycia				
wartość godziwa				
wartość rynkowa				
-				
<b>Zagraniczne papiery wartościowe</b>				
wartość bilansowa				
wartość według ceny nabycia				
wartość godziwa				
wartość rynkowa				
<b>RAZEM</b>				
wartość bilansowa	80 287	0	0	49 404
wartość według ceny nabycia	73 171	0	0	62 859
wartość rynkowa	80 287	0	0	49 404



**SKONSOLIDOWANY RACHUNEK ZYSKÓW I STRAT (wariant kalkulacyjny)***Działalność zaniechana*

	01.04.2007- 30.04.2007	01.01.2007- 30.04.2007	01.07.2006- 30.09.2006	01.01.2006- 30.09.2006
<b>A. Przychody ze sprzedaży produktów, towarów i materiałów</b>	0	0	0	0
1. Przychody ze sprzedaży produktów	0	0	0	0
2. Przychody ze sprzedaży towarów i materiałów	0	0	0	0
<b>B. Zysk (strata) ze zbycia inwestycji Funduszu</b>	0	0	0	0
<b>C. Przychody z inwestycji Funduszu</b>	0	0	0	0
1. Przychody z tytułu dłużnych papierów wartościowych	0	0	0	0
2. Przychody z tytułu odsetek	0	0	0	0
3. Pozostałe	0	0	0	0
<b>D. Zysk (strata) ze zbycia inwestycji Funduszu</b>	0	0	0	0
<b>E. Koszty operacyjne</b>	0	0	0	0
1. Koszt wytworzenia sprzedanych produktów	0	0	0	0
2. Wartość sprzedanych towarów i materiałów	0	0	0	0
3. Koszty operacyjne Funduszu	0	0	0	0
<b>F. Zysk (strata) brutto z podstawowej działalności (A+/-B-C)</b>	0	0	0	0
1. Koszty sprzedaży	0	0	0	0
2. Koszty ogólnego zarządu	228	428	239	835
<b>E. Zysk (strata) netto z podstawowej działalności (D-1-2)</b>	( 228)	( 428)	( 239)	( 835)
<b>F. Pozostałe przychody operacyjne</b>	( 52)	1	172	313
1. Zysk ze zbycia niefinansowych aktywów trwałych	0	0	0	0
2. Dotacja rządowe	0	0	0	0
3. Pozostałe przychody	( 52)	1	172	313
<b>G. Pozostałe koszty operacyjne</b>	82	85	166	285
1. Strata ze zbycia niefinansowych aktywów trwałych	0	0	0	0
2. Aktualizacja wartości aktywów niefinansowych	0	0	0	0
3. Pozostałe koszty	82	85	166	285
<b>H. Zysk (strata) z działalności operacyjnej (E+F-G)</b>	( 362)	( 512)	( 234)	( 808)
<b>I. Przychody finansowe</b>	26	36	12	174
1. Dywidendy i udziały w zyskach	0	0	0	0
2. Przychody z tytułu odsetek	13	13	11	41
3. Pozostałe przychody finansowe	13	23	1	133
<b>J. Koszty finansowe</b>	0	0	1	2
1. Koszty z tytułu odsetek	0	0	0	0
2. Aktualizacja wartości inwestycji	0	0	0	0
3. Pozostałe koszty finansowe	0	0	1	2
<b>K. Udział w zyskach i stratach jednostki stowarzyszonej i wspólnych przedsięwzięć rozliczanych zgodnie z metodą praw własności</b>	0	0	0	0
<b>L. Zysk (strata) brutto (H+I-J+/-K)</b>	( 336)	( 476)	( 223)	( 636)
<b>Ł. Podatek dochodowy</b>	0	0	0	0
a) część bieżąca	0	0	0	0
b) część odroczone	0	0	0	0
<b>M. Pozostałe obowiązkowe zmniejszenia zysku (zwiększenia straty)</b>	0	0	0	0
<b>N. Zysk (strata) netto na działalności kontynuowanej (L-Ł+/-M)</b>	( 336)	( 476)	( 223)	( 636)
<b>O. Strata za rok obrotowy na działalności zaniechanej</b>	0	0	0	0
<b>P. Zysk (strata) netto (N-O)</b>	( 336)	( 476)	( 223)	( 636)
	0	0	0	0
<b>Przypisany:</b>	0	0	0	0
Akcjonariuszom jednostki dominującej	( 177)	( 251)	( 141)	( 356)
Akcjonariuszom mniejszościowym	( 159)	( 225)	( 82)	( 280)

**PRZEPLŹY PNIĘŻNE - METODA POŚREDNIA****Działalność zaniechana**

	01.07.2007- 30.09.2007	01.01.2007- 30.09.2007	01.07.2006- 30.09.2006	01.01.2006- 30.09.2006
<b>A. Przepływy środków pieniężnych z działalności operacyjnej</b>				
1. Zysk (strata) brutto	0	( 476)	( 224)	( 637)
II. Korekty razem	0	( 29)	12	( 175)
1. Amortyzacja	0	0	0	0
2. Zyski (straty) z tytułu różnic kursowych	0	0	0	0
3. Odsetki i udziały w zyskach (dywidendy)	0	0	0	0
4. Zysk (strata) z działalności inwestycyjnej	0	0	0	( 133)
5. Zmiana stanu rezerw	0	( 109)	0	( 41)
6. Zmiana stanu zapasów	0	0	0	0
7. Zmiana stanu należności	0	111	28	207
8. Zmiana stanu zobowiązań krótkoterminowych, z wyjątkiem pożyczek i kredytów	0	( 31)	( 15)	( 207)
9. Zmiana stanu rozliczeń międzyokresowych	0	0	( 1)	-1
10. Zmiana stanu portfela inwestycyjnego	0	0	0	0
11. Inne korekty	0	0	0	0
<b>Gotówka z działalności operacyjnej</b>	<b>0</b>	<b>( 505)</b>	<b>( 212)</b>	<b>( 812)</b>
Podatek dochodowy zapłacony/ zwrócony	0	0	0	0
<b>III. Przepływy pieniężne netto z działalności operacyjnej (I ±II)</b>	<b>0</b>	<b>( 505)</b>	<b>( 212)</b>	<b>( 812)</b>
<b>B. Przepływy środków pieniężnych z działalności inwestycyjnej</b>	<b>0</b>	<b>0</b>	<b>0</b>	<b>0</b>
I. Wpływy	0	0	0	257
1. Zbycie wartości niematerialnych i prawnych oraz rzeczowych aktywów trwałych	0	0	0	0
2. Zbycie inwestycji w nieruchomości oraz wartości niematerialne i prawne	0	0	0	0
3. Z aktywów finansowych, w tym:	0	0	0	257
a) w jednostkach powiązanych	0	0	0	0
b) w pozostałych jednostkach	0	0	0	257
- zbycie aktywów finansowych	0	0	0	257
- dywidendy i udziały w zyskach	0	0	0	0
- spłata udzielonych pożyczek długoterminowych	0	0	0	0
- odsetki	0	0	0	0
- inne wpływy z aktywów finansowych	0	0	0	0
4. Inne wpływy inwestycyjne	0	0	0	0
II. Wydatki	0	869	82	82
1. Nabycie wartości niematerialnych i prawnych oraz rzeczowych aktywów trwałych	0	0	0	0
2. Inwestycje w nieruchomości oraz wartości niematerialne i prawne	0	0	0	0
3. Na aktywa finansowe, w tym:	0	869	82	82
a) w jednostkach powiązanych	0	411	0	0
b) w pozostałych jednostkach	0	458	82	82
- nabycie aktywów finansowych	0	458	82	82
- udzielone pożyczki długoterminowe	0	0	0	0
4. Inne wydatki inwestycyjne	0	0	0	0
III. Przepływy pieniężne netto z działalności inwestycyjnej (I - II)	0	( 869)	( 82)	175
<b>C. Przepływy środków pieniężnych z działalności finansowej</b>	<b>0</b>	<b>0</b>	<b>0</b>	<b>0</b>
I. Wpływy	0	0	0	0
1. Wpływy netto z wydania udziałów (emisji akcji) i innych instrumentów kapitałowych oraz dopłat	0	0	0	0
2. Kredyty i pożyczki	0	0	0	0
3. Emisja dłużnych papierów wartościowych	0	0	0	0
4. Inne wpływy finansowe	0	0	0	0
II. Wydatki	0	0	0	0
1. Nabycie udziałów (akcji) własnych	0	0	0	0
2. Dywidendy i inne wypłaty na rzecz właścicieli	0	0	0	0
3. Inne, niż wypłaty na rzecz właścicieli, wydatki z tytułu podziału zysku	0	0	0	0
4. Spłaty kredytów i pożyczek	0	0	0	0
5. Wykup dłużnych papierów wartościowych	0	0	0	0
6. Z tytułu innych zobowiązań finansowych	0	0	0	0
7. Płatności zobowiązań z tytułu umów leasingu finansowego	0	0	0	0
8. Odsetki	0	0	0	0
9. Inne wydatki finansowe	0	0	0	0
III. Przepływy pieniężne netto z działalności finansowej (I - II)	0	0	0	0
<b>D. Przepływy pieniężne netto razem (A.III ±B.III ± C.III)</b>	<b>0</b>	<b>( 1 374)</b>	<b>( 294)</b>	<b>( 637)</b>
<b>E. Bilansowa zmiana stanu środków pieniężnych, w tym</b>	<b>0</b>	<b>( 1 374)</b>	<b>( 294)</b>	<b>( 637)</b>
- zmiana stanu środków pieniężnych z tytułu różnic kursowych	0	0	0	0
- zmiana stanu środków pieniężnych z tytułu wyceny dłużnych papierów wartościowych typu buy/sell back i depozytów bankowych	0	0	0	0
<b>F. Środki pieniężne na początek okresu</b>	<b>0</b>	<b>1 374</b>	<b>1 722</b>	<b>2065</b>
<b>G. Środki pieniężne na koniec okresu (F ± E), w tym</b>	<b>0</b>	<b>0</b>	<b>1 428</b>	<b>1 428</b>
- o ograniczonej możliwości dysponowania	0	0	0	0

**ZMIANA WARTOŚCI BILANSOWEJ SKŁADNIKÓW PORTFELA INWESTYCYJNEGO**

	Akcje i udziały w jednostkach zależnych	Akcje i udziały w jednostkach współzależnych	Akcje i udziały w jednostkach stowarzyszonych	Udziały mniejszościowe	Dłużne papiery wartościowe	Pozostałe	Zagraniczne papiery wartościowe	Razem
<b>Wartość bilansowa na początek roku obrotowego</b>	0	0	7 299	4 862	0	0	0	12 161
a. Zwiększenia (z tytułu)	56 607	0	41 093	51 995	2 484	0	0	152 179
- wniesienia aportu	0							0
- zakup	42 816		37 514	40 123	2 462			122 915
- Udział w wyniku	0	0	1 353	0	22	0	0	1 375
- Wycena	13 791	0	2 226	11 872	0			27 889
- Rezerwa z wyceny			0					0
b. Zmniejszenia (z tytułu)	2 210	0	21 126	11 313	0	0	0	34 649
- sprzedaż	0		12 000	10 130	0	0		22 130
- Wycena	2 210		0	1 183				3 393
- Wartość firmy			8 964	0				8 964
- Udział w wyniku			162					162
<b>Wartość bilansowa na koniec roku obrotowego</b>	<b>54 397</b>	<b>0</b>	<b>27 266</b>	<b>45 544</b>	<b>2 484</b>	<b>0</b>	<b>0</b>	<b>129 691</b>

**Nazwa jednostki ze wskazaniem formy prawnej****OBLIGACJE**

Emitent	Nr serii	Termin wykupu	Wartość nominalna	Wartość w cenie nabycia	Wartość rynkowa	Należne odsetki	Udział w aktywach netto %
Stolbud Gorzów Wlkp. S.A. *)	Obligacje zamienne na akcje serii B	2001-05-22	102	102	0	4	0,00
<b>Razem</b>			<b>102</b>	<b>102</b>	<b>0</b>	<b>4</b>	<b>0</b>

\*) Na obligacje oraz odsetki utworzono 100% rezerwy

**Emitent****INNE PAPIERY DŁUŻNE**

Emitent	Rodzaj papieru	Nr serii	Termin wykupu	Wartość nominalna	Wartość w cenie nabycia	Wartość rynkowa	Należne odsetki	Udział w aktywach netto %
TMB S.A.	Obligacje zamienne na akcje	Seria A		2 450	2 462	2 484	22	1,31%
<b>Razem</b>				<b>2 450</b>	<b>2 462</b>	<b>2 484</b>	<b>22</b>	<b>1,31%</b>

**WYBRANE DANE FINANSOWE**

	w tys. zł		w tys. EUR	
	3 kwartał narastająco / 2007 okres od 07-01-01 do 07-09-30	3 kwartał narastająco / 2006 okres od 06-01-01 do 06-09-30	3 kwartał narastająco / 2007 okres od 07-01-01 do 07-09-30	3 kwartał narastająco / 2006 okres od 06-01-01 do 06-09-30
Przychody z inwestycji	1 743	5 184	455	1 323
Wynik z inwestycji netto	9 308	2 408	2 429	615
Zyski (straty) z inwestycji	10 647	-65	2 779	-17
Zysk (strata) z działalności operacyjnej	19 955	2 343	5 208	598
Zysk (strata) brutto	19 955	2 343	5 208	598
Zysk (strata) netto	19 951	3 134	5 207	800
Przepływy pieniężne netto z działalności operacyjnej	-102 155	4 409	-26 663	1 126
Przepływy pieniężne netto z działalności finansowej	82 846	0	21 623	0
Przepływy pieniężne netto, razem	-19 309	4 409	-5 040	1 126
Aktywa razem	216 581	59 240	57 334	14 871
Zobowiązania i Rezerwy, razem	55 525	280	14 699	70
Zobowiązania długoterminowe	34 990	0	9 263	0
Zobowiązania krótkoterminowe	20 454	164	5 415	41
Kapitał własny (aktywa netto)	161 051	58 960	42 634	14 801
Kapitał zakładowy	4 249	1 416	1 125	355
Liczba akcji	42 493 731	14 164 577	42 493 731	14 164 577
Wartość aktywów netto na jedną akcję (w zł / EUR)	3,79	4,16	1,00	1,04
Zysk (strata) netto na jedną akcję (w zł / EUR)	0,74	0,22	0,19	0,06

**BILANS FUNDUSZU (wg stopnia płynności)**

(wszystkie dane liczbowe przedstawiono w tysiącach złotych)

	Stan na 30.09.2007	Stan na 30.06.2007	Stan na 31.12.2006	Stan na 30.09.2006
<b>Aktywa</b>				
<b>A. Środki pieniężne i inne aktywa pieniężne</b>	<b>14 490</b>	<b>18 363</b>	<b>33 872</b>	<b>39 703</b>
<b>B. Portfel inwestycyjny</b>	<b>195 717</b>	<b>99 039</b>	<b>44 465</b>	<b>18 441</b>
I. Notowane krajowe akcje, inne papiery wartościowe i instrumenty finansowe	117 004	52 348	21 521	0
1. Akcje w jednostkach zależnych notowanych	34 124			
2. Akcje w jednostkach współzależnych notowanych				
3. Akcje w jednostkach stowarzyszonych notowanych	63 473	38 746	21 166	0
4. Akcje stanowiące udziały mniejszościowe w spółkach notowanych	19 407	13 602	355	0
5. Notowane dłużne papiery wartościowe				
6. Pozostałe notowane papiery wartościowe i instrumenty finansowe				
II. Nienotowane krajowe papiery wartościowe, udziały i inne instrumenty finansowe.	78 713	46 691	22 944	18 441
1. Akcje i udziały w jednostkach zależnych nienotowanych	48 092	26 051	18 437	18 437
2. Akcje i udziały w jednostkach współzależnych nienotowanych				
3. Akcje i udziały w jednostkach stowarzyszonych nienotowanych	2 000			
4. Akcje i udziały stanowiące udziały mniejszościowe w spółkach nienotowanych	26 137	20 640	4 507	4
5. Nienotowane dłużne papiery wartościowe	2 484	0	0	0
6. Pozostałe nienotowane papiery wartościowe i inne instrumenty finansowe				
III. Zagraniczne papiery wartościowe, udziały i inne instrumenty finansowe				
<b>C. Należności</b>	<b>5 868</b>	<b>18 157</b>	<b>250</b>	<b>0</b>
1. Należności z tytułu udzielonych pożyczek	1 700	1 000	0	0
2. Należności z tytułu zbytych (umorzonych) papierów wartościowych, udziałów i innych instrumentów finansowych	0	0	0	0
3. Należności z tytułu odsetek	103	42	0	0
4. Należności z tytułu dywidend i innych udziałów w zyskach	0	0	0	0
5. Należności z tytułu podatków, dotacji, cel, ubezpieczeń społecznych i zdrowotnych oraz innych świadczeń	0	0	0	0
6. Pozostałe należności	4 065	17 115	250	0
<b>D. Inne aktywa</b>	<b>506</b>	<b>631</b>	<b>139</b>	<b>1 096</b>
1. Rzeczowe aktywa trwałe	459	557	100	1 062
2. Nieruchomości inwestycyjne				
3. Wartości niematerialne i prawne	0	0	0	0
4. Rozliczenia międzyokresowe	47	74	39	34
4.1. Aktywa z tytułu odroczonego podatku dochodowego	12	8	14	14
4.2. Pozostałe rozliczenia międzyokresowe	35	66	25	20
<b>E. Aktywa sklasyfikowane jako przeznaczone do sprzedaży</b>	<b>0</b>	<b>0</b>	<b>950</b>	<b>0</b>
<b>Aktywa, razem</b>	<b>216 581</b>	<b>136 190</b>	<b>79 676</b>	<b>59 240</b>
<b>A. Zobowiązania</b>	<b>55 444</b>	<b>222</b>	<b>23 306</b>	<b>164</b>
1. Zobowiązania z tytułu nabytych papierów wartościowych, udziałów i innych instrumentów finansowych	20 273	0	23 132	0
2. Zobowiązania z tytułu zaciągniętych kredytów (pożyczek)	34 990			
3. Zobowiązania z tytułu wyemitowanych dłużnych papierów wartościowych				
4. Zobowiązania z tytułu podatków, cel i ubezpieczeń	48	41	53	62
5. Pozostałe zobowiązania	133	181	121	102
<b>B. Rozliczenia międzyokresowe</b>	<b>5</b>	<b>5</b>	<b>0</b>	<b>0</b>
<b>C. Rezerwy</b>	<b>81</b>	<b>126</b>	<b>103</b>	<b>116</b>
1. Rezerwa z tytułu odroczonego podatku dochodowego	16	8	14	14
2. Rezerwy na świadczenia emerytalne oraz inne obowiązkowe świadczenia pracowników	0	0	0	0
2.1. Długoterminowe				
2.2. Krótkoterminowe				
3. Pozostałe rezerwy	65	118	89	102
3.1. Długoterminowe				
3.2. Krótkoterminowe	65	118	89	102
<b>D. Zobowiązania bezpośrednio związane z aktywami długoterminowymi sklasyfikowanymi jako przeznaczone do sprzedaży</b>				
<b>Aktywa netto (Aktywa, razem - Zobowiązania i rezerwy, razem)</b>	<b>161 051</b>	<b>135 837</b>	<b>56 267</b>	<b>58 960</b>

	161 051	135 837	56 267	58 960
<b>E. Kapitał własny</b>				
1. Kapitał zakładowy	4 249	4 249	1 416	1 416
2. Należne wpłaty na kapitał zakładowy (wielkość ujemna)				
3. Akcje własne (wielkość ujemna)	0	0	0	0
4. Kapitał zapasowy	92 007	89 600	44 008	44 008
5. Kapitał rezerwowý z aktualizacji wyceny	44 844	31 791	8 435	10 402
6. Pozostałe kapitały rezerwowe				
7. Różnice kursowe z przeliczenia jednostek podporządkowanych	0	0	0	0
a) dodatnie różnice kursowe				
b) ujemne różnice kursowe				
8. Zysk (strata) z lat ubiegłych	0	2 408	0	0
9. Zysk (strata) netto	19 951	7 789	2 408	3 134
10. Odpisy z zysku netto w ciągu roku obrotowego (wielkość ujemna)				
Liczba akcji	42 493 731	42 493 731	14 164 577	14 164 577
Wartość aktywów netto na jedną akcję (w zł)	3,79	3,20	3,97	4,16
Rozwodniona liczba akcji				
Rozwodniona wartość aktywów netto na jedną akcję (w zł)				

Wartość aktywów netto na jedną akcję obliczono w stosunku do liczby akcji Funduszu. Liczba ta wynosiła 42 493 731 na 30.09.2007, 30.06.2007 oraz 14 164 577 akcji na dzień 31.12.2006, 30.09.2006.

## ZESTAWIENIE ZMIAN W KAPITALE WŁASNYM

(wszystkie dane liczbowe przedstawiono w tysiącach złotych)

	01.07.2007 - 30.09.2007	01.01.2007 - 30.09.2007	01.01.2006 - 31.12.2006	01.01.2006 - 30.09.2006
<b>I. Kapitał własny na początek okresu (BO)</b>	135 837	56 267	53 045	53 045
a) zmiany przyjętych zasad (polityki) rachunkowości	0	0	0	0
- wycena aktywów finansowych dostępnych do sprzedaży	0	0	0	0
b) korekty błędów podstawowych				
<b>I.a. Kapitał własny na początek okresu (BO), po uzgodnieniu do danych porównywalnych</b>	135 837	56 267	53 045	53 045
<b>1. Kapitał zakładowy na początek okresu</b>	4 249	1 416	1 574	1 574
a) zmiany przyjętych zasad (polityki) rachunkowości				
b) korekty błędów podstawowych				
<b>1a. Kapitał zakładowy na początek okresu po uzgodnieniu do danych porównywalnych</b>	4 249	1 416	1 574	1 574
1.1. Zmiany kapitału zakładowego	0	2 833	-158	-158
a) zwiększenia	0	2 833		
- emisji akcji	0	2 833		
b) zmniejszenia (z tytułu)	0	0	158	158
- umorzenia akcji	0	0	158	158
<b>1.2. Kapitał zakładowy na koniec okresu</b>	4 249	4 249	1 416	1 416
<b>2. Należne wpłaty na kapitał zakładowy na początek okresu</b>				
a) zmiany przyjętych zasad (polityki) rachunkowości				
b) korekty błędów podstawowych				
<b>2a. Należne wpłaty na kapitał zakładowy na początek okresu, uzgodnieniu do danych porównywalnych</b>	0	0	0	0
<b>2.1. Zmiany należnych wpłat na kapitał zakładowy</b>	0	0	0	0
a) zwiększenia				
b) zmniejszenia				
<b>2.2. Należne wpłaty na kapitał zakładowy na koniec okresu</b>	0	0	0	0
<b>3. Akcje własne na początek okresu</b>	0	0	-5 842	-5 842
a) zmiany przyjętych zasad (polityki) rachunkowości				
b) korekty błędów podstawowych				
<b>3a. Akcje własne na początek okresu, po uzgodnieniu do danych porównywalnych</b>	0	0	-5 842	-5 842
<b>3.1. Zmiany akcji własnych</b>	0	0	5 842	5 842
a) zwiększenia (z tytułu)	0	0	0	0
- nabycie akcji	0	0	0	0
b) zmniejszenia (z tytułu)	0	0	-5 842	-5 842
- umorzenie	0	0	-5 842	-5 842
<b>3.2. Akcje własne na koniec okresu</b>	0	0	0	0
<b>4. Kapitał zapasowy na początek okresu</b>	89 600	44 008	34 067	34 067
a) zmiany przyjętych zasad (polityki) rachunkowości				
b) korekty błędów podstawowych				
<b>4a. Kapitał zapasowy na początek okresu, po uzgodnieniu do danych porównywalnych</b>	89 600	44 008	34 067	34 067
<b>4.1. Zmiany kapitału zapasowego</b>	2 407	47 999	9 941	9 941
a) zwiększenia (z tytułu)	2 407	47 999	25 406	25 406
- emisji akcji powyżej wartości nominalnej	0	45 592		
- podziału zysku (ustawowo)	2 407	2 407	25 406	25 406
- wyśięgowanie zmiany w kapitale własnym	0	0	0	0
b) zmniejszenia (z tytułu)	0	0	15 465	15 465
- pokrycia straty	0	0	9 780	9 780
- umorzenie akcji	0	0	5 685	5 685

<b>4.2. Kapitał zapasowy na koniec okresu</b>	92 007	92 007	44 008	44 008
<b>5. Kapitał rezerwowy z aktualizacji wyceny na początek okresu</b>	31 791	8 435	7 620	7 620
a) zmiany przyjętych zasad (polityki) rachunkowości	0	0	0	0
b) korekty błędów podstawowych				
<b>5a. Kapitał rezerwowy z aktualizacji wyceny na początek okresu, po uzgodnieniu do danych porównywalnych</b>	31 791	8 435	7 620	7 620
<b>5.1. Zmiany kapitału z aktualizacji wyceny</b>	13 053	36 409	815	2 782
a) zwiększenia (z tytułu)	16 442	40 214	3 555	3 555
- zmiany kapitału z aktualizacji wyceny w wyniku sprzedaży aktywów finansowych	0	0	72	72
- przeliczenia akcji i udziałów do wartości godziwej na dzień bilansowy	16 442	40 214	3 483	3 483
b) zmniejszenia (z tytułu)	3 389	3 805	2 740	773
- zmiany kapitału z aktualizacji wyceny w wyniku sprzedaży aktywów finansowych	3 389	3 805	0	0
- przeliczenia akcji i udziałów do wartości godziwej na dzień bilansowy	0	0	2 740	773
<b>5.2. Kapitał rezerwowy z aktualizacji wyceny na koniec okresu</b>	44 844	44 844	8 435	10 402
<b>6. Pozostałe kapitały rezerwowe na początek okresu</b>				
a) zmiany przyjętych zasad (polityki) rachunkowości				
b) korekty błędów podstawowych				
<b>6a. Pozostałe kapitały rezerwowe na początek okresu, po uzgodnieniu do danych porównywalnych</b>	0	0	0	0
<b>6.1. Zmiany pozostałych kapitałów rezerwowych</b>	0	0	0	0
a) zwiększenia				
b) zmniejszenia				
<b>6.2. Pozostałe kapitały rezerwowe na koniec okresu</b>	0	0	0	0
<b>7. Zysk (strata) z lat ubiegłych na początek okresu</b>	10 197	2 408	15 626	15 626
<b>7.1. Zysk z lat ubiegłych na początek okresu</b>	10 197	2 408	15 626	15 626
a) zmiany przyjętych zasad (polityki) rachunkowości	0	0	0	0
b) korekty błędów podstawowych				
<b>7.1.a Zysk z lat ubiegłych na początek okresu, po uzgodnieniu do danych porównywalnych</b>	10 197	2 408	15 626	15 626
7.1.1. Zysk z lat ubiegłych na początek okresu	10 197	2 408	15 626	15 626
a) zwiększenia	0	0	0	0
- podziału zysku z lat ubiegłych				
- zmiany kapitałów w spółkach zależnych	0	0	0	0
-				
b) zmniejszenia (z tytułu)	2 408	2 408	15 626	15 626
- podziału wyniku	2 408	2 408	15 626	15 626
- skutków przekształcenia sprawozdania na MSSF	0	0	0	0
<b>7.1.2. Zysk z lat ubiegłych na koniec okresu</b>	7 789	0	0	0
<b>7.2. Strata z lat ubiegłych na początek okresu</b>	0	0	0	0
a) zmiany przyjętych zasad (polityki) rachunkowości	0	0	0	0
b) korekty błędów podstawowych				
<b>7.2.a Strata z lat ubiegłych na początek okresu, po uzgodnieniu do danych porównywalnych</b>	0	0	0	0
7.2.1 Strata z lat ubiegłych na początek okresu	0	0	0	0
a) zwiększenia	0	0	0	0
b) zmniejszenia (z tytułu)	0	0	0	0
- przeniesienie na kapitał zapasowy	0	0	0	0
<b>7.2.2. Strata z lat ubiegłych na koniec okresu</b>	0	0	0	0
<b>7.3. Zysk (strata) z lat ubiegłych na koniec okresu</b>	7 789	0	0	0
<b>8. Wynik netto</b>	12 162	19 951	2 408	3 134
a) zysk netto w tym:	12 162	19 951	2 408	3 134
- zysk netto	12 162	19 951	2 408	3 134
- korekta zysku netto z tytułu przekształcenia na MSSF	0	0	0	0
b) strata netto	0	0	0	0
c) odpisy z zysku				
<b>II. Kapitał własny na koniec okresu (BZ)</b>	161 051	161 051	56 267	58 960



**RACHUNEK ZYSKÓW I STRAT Funduszu**

(wszystkie dane liczbowe przedstawiono w tysiącach złotych)

	01.07.2007- 30.09.2007	01.01.2007- 30.09.2007	01.07.2006- 30.09.2006	01.01.2006- 30.09.2006
<b>A. Przychody z inwestycji</b>	<b>253</b>	<b>1 743</b>	<b>384</b>	<b>5 184</b>
1. Udział w wyniku finansowym netto	0	0	0	0
1.1. Z tytułu udziałów w jednostkach stowarzyszonych				
2. Przychody z akcji, innych papierów wartościowych i instrumentów finansowych oraz udziałów	83	1 192	0	4 378
2.1. Z tytułu dłużnych papierów wartościowych	83	83	0	331
2.2. Z tytułu udziałów mniejszościowych	0	3	0	0
2.3. Z tytułu innych papierów wartościowych, instrumentów finansowych i udziałów	0	1 106	0	4 047
3. Przychody z tytułu odsetek	170	551	384	806
4. Dodatnie różnice kursowe				
5. Pozostałe				
<b>B. Pozostałe przychody operacyjne</b>	<b>7</b>	<b>782</b>	<b>5</b>	<b>5</b>
<b>C. Koszty operacyjne</b>	<b>-2 060</b>	<b>-4 363</b>	<b>-903</b>	<b>-2 781</b>
1. Koszty działania funduszu	-1 951	-4 212	-882	-2 712
1.1. Wynagrodzenie firmy zarządzającej	0		0	
1.2. Usługi doradztwa finansowego	-101	-306	-122	-273
1.3. Usługi prawne	-291	-1 063	-197	-656
1.4. Odsetki z tytułu zaciągniętych kredytów (pożyczek)	-569	-569		
1.5. Ujemne różnice kursowe				
1.6. Pozostałe koszty	-990	-2 274	-563	-1 783
2. Amortyzacja środków trwałych oraz wartości niematerialnych i prawnych	-109	-151	-21	-69
<b>D. Pozostałe koszty operacyjne</b>	<b>0</b>	<b>0</b>	<b>0</b>	<b>0</b>
<b>E. Rezerwy i odpisy aktualizujące</b>	<b>4 969</b>	<b>11 146</b>	<b>0</b>	<b>0</b>
<b>F. Wynik z inwestycji netto</b>	<b>3 169</b>	<b>9 308</b>	<b>-514</b>	<b>2 408</b>
<b>G. Zyski (straty) z inwestycji</b>	<b>8 997</b>	<b>10 647</b>	<b>-65</b>	<b>-65</b>
1. Zyski (straty) z inwestycji	8 997	10 647	-65	-65
1.1 Zyski (straty) z inwestycji akcji zaklasyfikowanych do obrotu	5 607	6 799	0	0
1.2 Zyski (straty) z inwestycji akcji zaklasyfikowanych do sprzedaży	3 390	3 848	-65	-65
<b>H. Zysk (strata) z działalności operacyjnej</b>	<b>12 166</b>	<b>19 955</b>	<b>-579</b>	<b>2 343</b>
<b>I. Zysk (strata) brutto</b>	<b>12 166</b>	<b>19 955</b>	<b>-649</b>	<b>2 343</b>
<b>J. Podatek dochodowy</b>	<b>-4</b>	<b>-4</b>	<b>0</b>	<b>791</b>
a) część bieżąca	0	0	0	783
b) część odroczone	-4	-4	0	8
<b>K. Pozostałe obowiązkowe zmniejszenia zysku (zwiększenia straty)</b>				
<b>L. Zysk (strata) netto na działalności kontynuowanej</b>	<b>12 162</b>	<b>19 951</b>	<b>( 649)</b>	<b>3 134</b>
<b>L. Strata za rok obrotowy na działalności zaniechanej</b>	<b>0</b>		<b>0</b>	
<b>M. Zysk (strata) netto</b>	<b>12 162</b>	<b>19 951</b>	<b>-649</b>	<b>3 134</b>
Średnia ważona liczba akcji zwykłych w okresie		26 871 036		14 164 577
Zysk (strata) netto na jedną akcję (w zł)		0,74		0,22

Zysk na jedną akcję obliczono jako stosunek zysku netto w okresie do średniej ważonej liczby akcji zwykłych w okresie posiadanych przez Fundusz. Średnia ta wynosiła 26 871 036 za okres 1.01.2007 r do 30.09.2007 r oraz 14 164 577 za okres 1.01.2006 r. do 30.09.2006 r.

**PRZEPLWY PIENIĘŻNE - METODA BEZPOŚREDNIA**

(wszystkie dane liczbowe przedstawiono w tysiącach złotych)

	01.07.2007- 30.09.2007	01.01.2007- 30.09.2007	01.07.2006- 30.09.2006	01.01.2006- 30.09.2006
<b>A. Przepływy środków pieniężnych z działalności operacyjnej</b>				
I. Wpływy	27 087	37 050	519	7 208
1. Odsetki	172	581	427	1 286
2. Dywidendy i udziały w zyskach	3	1 116	0	4 047
3. Zbycie udziałów wiodących	0	0	0	0
4. Zbycie udziałów mniejszościowych	9 563	15 755	0	0
5. Zbycie akcji i udziałów w jednostkach zależnych	4 120	4 578	82	1 082
6. Zbycie akcji i udziałów w jednostkach współzależnych	0	0	0	0
7. Zbycie akcji i udziałów w jednostkach stowarzyszonych	13 174	13 174	5	5
8. Zbycie pozostałych papierów wartościowych, udziałów i innych instrumentów finansowych	0	0	0	0
9. Zwrot z tytułu udzielonych pożyczek	0	0	0	0
10. Zbycie rzeczowych aktywów trwałych	1	1 768	1	1
11. Inne wpływy operacyjne, w tym:	54	78	4	787
-				
II. Wydatki	65 378	139 205	984	2 799
1. Zapłacone wynagrodzenia firmy zarządzającej	0	0	0	0
2. Wydatki z tytułu usług doradztwa finansowego	234	469	184	382
3. Wydatki z tytułu usług prawnych	241	915	198	593
4. Nabycie udziałów wiodących	0	0	0	0
5. Nabycie udziałów mniejszościowych	169	40 163	0	0
6. Nabycie akcji i udziałów w jednostkach zależnych	21 853	28 691	0	0
7. Nabycie akcji i udziałów w jednostkach współzależnych	0	0	0	0
8. Nabycie akcji i udziałów w jednostkach stowarzyszonych	38 738	61 870	0	0
9. Nabycie pozostałych papierów wartościowych, udziałów i innych instrumentów finansowych	2 462	2 462	0	1
10. Udzielone pożyczki	700	1 700	0	0
11. Nabycie wartości niematerialnych i prawnych	3	3	0	0
12. Nabycie rzeczowych aktywów trwałych	6	519	0	3
13. Inne wydatki operacyjne, w tym:	972	2 413	602	1 820
-				
III. Przepływy pieniężne netto z działalności operacyjnej (I-II)	(38 291)	(102 155)	( 465)	4 409
<b>B. Przepływy środków pieniężnych z działalności finansowej</b>				
I. Wpływy	34 989	83 414	0	0
1. Wpływy z tytułu emisji akcji i innych instrumentów kapitałowych oraz dopłat do kapitału	0	48 425	0	0
2. Kredyty	33 989	33 989	0	0
3. Pożyczki	1 000	1 000	0	0
4. Emisja dłużnych papierów wartościowych	0	0	0	0
5. Inne wpływy finansowe, w tym:	0	0	0	0
-				
II. Wydatki	568	568	0	0
1. Wydatki z tytułu zgromadzenia kapitału	0	0	0	0
2. Nabycie akcji własnych	0	0	0	0
3. Dywidendy i inne wypłaty na rzecz właścicieli	0	0	0	0
4. Inne, niż wypłaty na rzecz właścicieli, wydatki z tytułu podziału zysku	0	0	0	0
5. Spłaty kredytów	0	0	0	0
6. Spłaty pożyczek	0	0	0	0
7. Wykup dłużnych papierów wartościowych	0	0	0	0
8. Odsetki	101	101	0	0
9. Inne wydatki finansowe, w tym:	467	467	0	0
-				
III. Przepływy pieniężne netto z działalności finansowej (I-II)	34 421	82 846	0	0
<b>C. Przepływy pieniężne netto, razem (A.III+/-B.III)</b>	<b>(3 870)</b>	<b>(19 309)</b>	<b>( 465)</b>	<b>4 409</b>
<b>D. Bilansowa zmiana stanu środków pieniężnych, w tym:</b>	<b>(3 873)</b>	<b>(19 382)</b>	<b>( 507)</b>	<b>4 261</b>
- zmiana stanu środków pieniężnych z tytułu różnic kursowych	( 3)	( 73)	( 42)	( 148)
<b>E. Środki pieniężne na początek okresu</b>	<b>18 363</b>	<b>33 872</b>	<b>40 210</b>	<b>35 442</b>
<b>F. Środki pieniężne na koniec okresu (E+/-C), w tym:</b>	<b>14 490</b>	<b>14 490</b>	<b>39 703</b>	<b>39 703</b>
- o ograniczonej możliwości dysponowania	0	0	0	0

**ZBYWALNOŚĆ SKŁADNIKÓW PORTFELA INWESTYCYJNEGO**

(wszystkie dane liczbowe przedstawiono w tysiącach złotych)

	Z nieograniczoną zbywalnością			Z ograniczoną zbywalnością
	notowane na giełdach	notowane na rynkach pozagiełdowych	nienotowane na rynkach regulowanych	
<b>Udziały mniejszościowe programu powszechnej prywatyzacji</b>				
wartość bilansowa	0	0	0	0
wartość według ceny nabycia	0	0	0	9 674
wartość godziwa	0	0	0	0
wartość rynkowa	0	0	0	0
<b>Akcje i udziały w jednostkach zależnych</b>				
wartość bilansowa	34 124	0	0	48 092
wartość według ceny nabycia	20 333	0	0	44 291
wartość godziwa	34 124	0	0	48 092
wartość rynkowa	34 124	0	0	48 092
<b>Akcje i udziały w jednostkach współzależnych</b>				
wartość bilansowa				
wartość według ceny nabycia				
wartość godziwa				
wartość rynkowa				
<b>Akcje i udziały w jednostkach stowarzyszonych</b>				
wartość bilansowa	63 473	0	0	2 000
wartość według ceny nabycia	44 120	0	0	2 000
wartość godziwa	63 473	0	0	2 000
wartość rynkowa	63 473	0	0	2 000
<b>Akcje i udziały mniejszościowych w jednostkach krajowych</b>				
wartość bilansowa	19 407	0	0	26 137
wartość według ceny nabycia	8 718	0	0	26 137
wartość godziwa	19 407	0	0	26 137
wartość rynkowa	19 407	0	0	26 137
<b>Dłużne papiery wartościowe</b>				
wartość bilansowa	0	0	0	2 484
wartość według ceny nabycia	0	0	0	2 565
wartość godziwa	0	0	0	2 484
wartość rynkowa	0	0	0	2 484
<b>Pozostałe (wg tytułów)</b>				
-				
wartość bilansowa				
wartość według ceny nabycia				
wartość godziwa				
wartość rynkowa				
-				
wartość bilansowa				
wartość według ceny nabycia				
wartość godziwa				
wartość rynkowa				
-				
<b>Zagraniczne papiery wartościowe</b>				
wartość bilansowa				
wartość według ceny nabycia				
wartość godziwa				
wartość rynkowa				
<b>RAZEM</b>				
wartość bilansowa	117 004	0	0	78 713
wartość według ceny nabycia	73 171	0	0	84 667
wartość rynkowa	117 004	0	0	78 713

**ZMIANA WARTOŚCI BILANSOWEJ SKŁADNIKÓW PORTFELA INWESTYCYJNEGO**

(wszystkie dane liczbowe przedstawiono w tysiącach złotych)

	Akcje i udziały w jednostkach zależnych	Akcje i udziały w jednostkach współzależnych	Akcje i udziały w jednostkach stowarzyszonych	Udziały mniejszościowe	Dłużne papiery wartościowe	Zagraniczne papiery wartościowe	Razem
<b>Wartość bilansowa na początek roku obrotowego</b>	18 437	0	21 166	4 862	0	0	44 465
a. Zwiększenia (z tytułu)	70 525	0	56 307	51 995	2 484	0	181 311
-							
- Zakup	50 542	0	34 988	40 123	2 462	0	128 115
- Wycena	19 983	0	21 319	11 872	22	0	53 196
		0	0	0	0	0	0
b. Zmniejszenia (z tytułu)	6 746	0	12 000	11 313	0	0	30 059
-							
- Sprzedaż	4 120	0	12 000	10 130	0	0	26 250
- Wycena	2 210	0	0	1 183	0	0	3 393
- Likwidacja	416	0	0	0	0	0	416
<b>Wartość bilansowa na koniec roku obrotowego</b>	<b>82 216</b>	<b>0</b>	<b>65 473</b>	<b>45 544</b>	<b>2 484</b>	<b>0</b>	<b>195 717</b>

**Akcje i udziały w jednostkach podporządkowanych**

(wszystkie dane liczbowe przedstawiono w tysiącach złotych)

Nazwa jednostki ze wskazaniem formy prawnej	Siedziba	Przedmiot działalności	Charakter powiązania kapitałowego	Liczba akcji (udziałów)	Wartość godziwa akcji (udziałów)	Wartość rynkowa (dla spółek notowanych)	Procent posiadanego kapitału zakładowego	Udział w ogólnej liczbie głosów w walnym zgromadzeniu	Nieopłacona przez emitenta wartość akcji (udziałów) w jednostce	Otrzymane lub należne dywidendy (inne udziały w zyskach)
Infrabud Sp. z o.o.	Warszawa	wykonywanie robót ogólnobudowlanych związanych ze wznoszeniem budow	zależna	100	20 273		100,00	100,00	0	0
Relpol 1 Sp. z o.o.	Zary	usługi i handel wyrobów elektronicznych i elektrotechnicznych PKD 51	zależna	100	2 033		100,00	100,00	0	0
Relpol 2 Sp. z o.o.	Zary	doradztwo w zakresie oprogramowania sprzętu komputerowego PKD 72.10	zależna	100	1 737		100,00	100,00	0	0
Relpol 5 Sp. z o.o.	Zary	Świadczenie usług informatycznych PKD 72.22	zależna	100	2 033		100,00	100,00	0	0
BBI Seed Fund Sp. z o.o.	Warszawa	dział. finansowa	zależna	500	50		100,00	100,00	0	0
Cartridge World Sp. z o.o.	Warszawa	sprzedaż detaliczna mebli, wyposażenia biurowego, komputerów oraz sprzętu telekomunikacyjnego	zależna	350	35		70,00	70,00	0	0
ZEG S.A.	Tychy	produkcja urządzeń aparatury elektronicznej i automatyki dla potrzeb górnictwa i energetyki	zależna	743 450	34 124	34 124	65,50	65,50	0	0
Hardex S.A.	Krosno Odrzańskie	przemysł drzewny i papierniczy	zależna	620 271	14 514		59,43	59,43	0	0
IZNS S.A.	Ilawa	obsługa i naprawa pojazdów mechanicznych	zależna	158 970	5 579		55,78	55,78	0	1 106
MTI Mobilna Telefonía Internetowa Sp. z o.o.	Warszawa	telekomunikacja, działalność w zakresie oprogramowania, przetwarzanie danych, związana z bazami danych	zależna	2 082	1 838		51,00	51,00	0	0
Cafe News Sp. z o.o.	Poznań	internet, agregacja treści	stowarzyszona	538	2 000		35,00	35,00	0	0
Elzab S.A.	Zabrze	produkcja komputerów i innych urządzeń do przetwarzania informacji PKD 30.02 Z	stowarzyszona	524 706	28 833	28 833	32,52	24,01	0	0
Tell S.A.	Poznań	działalność agentów specjalizujących się w sprzedaży określonego towaru lub określonej grupy towarów (PKD 51.16Z)	stowarzyszona	289 150	34 640	34 640	22,86	33,01	0	0
ZM Nakło *)	Nakło n. Notecią	przemysł mięsny i drobi	stowarzyszona	260 000	0		0,00	0,00	0	0
Luxpol *)	Stargard Szczeciński	przemysł odzieżowy	stowarzyszona	432 000	0		0,00	0,00	0	0
<b>Razem</b>					<b>147 689</b>	<b>63 473</b>			<b>0</b>	<b>1 106</b>

\*) spółki postawione w stan upadłości

**Akcje i udziały w jednostkach podporządkowanych c.d.**

(wszystkie dane liczbowe przedstawiono w tysiącach złotych)

Nazwa jednostki	Przychody netto ze sprzedaży	Zysk (strata) na działalności operacyjnej	Aktywa obrotowe	Należności krótkoterminowe	Należności długoterminowe	Zapasy	Aktywa razem	Kapitał własny	Zakładowy	Akcje własne	Zapasy	Rezerwy	Wynik finansowy z lat ubiegłych	Zysk (strata) netto	Zobowiązania i rezerwy		
															Ogółem:	Zobowiązania krótkoterminowe	Zobowiązania długoterminowe
Infrabud Sp. z o.o.	0	(96)	20 289	20 273	0	0	20 289	20 287	34 137	0	0	0	0	(13 850)	1	1	0
Relpol 1 Sp. z o.o.	0	(18)	230	6	0	0	2 112	2 107	6 031	0	0	0	(4 012)	88	4	4	0
Relpol 2 Sp. z o.o.	0	(17)	185	4	0	0	1 801	1 797	5 154	0	0	0	(3 431)	74	4	4	0
Relpol 5 Sp. z o.o.	0	(19)	231	6	0	0	2 123	2 081	6 031	0	0	0	(4 012)	62	41	41	0
BBI Seed Fund Sp. z o.o.	0	0	50	0	0	0	50	50	0	0	0	0	0	0	0	0	0
Cartridge World Sp. z o.o.	0	0	50	27	0	0	50	50	0	0	0	0	0	0	0	0	0
ZEG S.A.	33 108	1 235	24 452	11 498	0	9 165	39 525	31 403	23 460	0	14 944	0	(7 850)	849	8 122	5 379	937
Hardex S.A.	86 466	9 171	31 431	12 978	88	8 563	77 884	57 771	2 515	0	19 228	28 766	0	7 261	20 113	11 052	0
IZNS S.A.	25 228	1 953	10 372	3 766	0	4 059	16 862	9 008	613	0	3 744	1 329	1 809	1 513	7 837	4 666	1 173
MTI Mobilna Telefonii Internetowa Sp. z o.o.	84	(535)	1 116	645	0	47	1 318	1 153	204	0	1 734	0	(242)	(543)	165	165	0
Cafe News Sp. z o.o.	1 382	(732)	2 063	411	0	312	2 222	1 457	77	0	1 973	0	0	(593)	316	136	0
Elzab S.A.	49 275	7 854	26 588	10 559	219	13 379	59 480	38 533	22 143	0	9 303	(462)	1 823	5 726	20 743	11 647	4 331
Tell S.A.	180 515	7 397	89 477	70 401	0	17 019	122 918	44 077	1 265	0	35 576	0	1 671	5 564	78 841	77 478	0

\*) spółki postawione w stan upadłości

**Dłużne papiery wartościowe****OBLIGACJE**

Emitent	Nr serii	Termin wykupu	Wartość nominalna	Wartość w cenie nabycia	Wartość rynkowa	Należne odsetki	Udział w aktywach netto %
Stolbud Gorzów Wlkp. S.A. *)	Obligacje zamienne na akcje serii B	2001-05-22	102	102	0	4	0,00%
<b>Razem</b>			<b>102</b>	<b>102</b>	<b>0</b>	<b>4</b>	

\*) Na obligacje oraz odsetki utworzono 100% rezerwy

**Emitent****INNE PAPIERY DŁUŻNE**

Emitent	Rodzaj papieru	Nr serii	Termin wykupu	Wartość nominalna	Wartość w cenie nabycia	Wartość rynkowa	Należne odsetki	Udział w aktywach netto %
TMB S.A.	Obligacje zamienne na akcje	Seria A		2 450	2 462	2 484	22	0,01%
<b>Razem</b>				<b>2 450</b>	<b>2 462</b>	<b>2 484</b>	<b>22</b>	<b>0,01%</b>

**Podpisy 1**

Podpisy wszystkich Członków Zarządu			
Data	Imię i Nazwisko	Stanowisko/Funkcja	Podpis
14.11.2007	Dawid Sukacz	Prezes Zarządu	
14.11.2007	Piotr Karmelita	Członek Zarządu	
14.11.2007	Maciej Dziewolski	Członek Zarządu	

**Podpisy 2**

Podpis osoby, której powierzono prowadzenie ksiąg rachunkowych			
Data	Imię i Nazwisko	Stanowisko/Funkcja	Podpis
14.11.2007	Małgorzata Kulis	Główny Księgowy	



## Informacja dodatkowa do formularza SAF-QS za III kwartał 2007 ku

### 1. Podstawa sporządzenia sprawozdania finansowego

Jednostka dominująca sporządza skonsolidowane sprawozdanie finansowe zgodnie z Międzynarodowymi Standardami Sprawozdawczości Finansowej na podstawie decyzji WZA Funduszu z dnia 14 stycznia 2005 roku oraz na podstawie Rozporządzenia Rady Ministrów z dnia 19 października 2005 roku Dz.U. Nr 209, poz. 1744 w sprawie informacji bieżących i okresowych.

Wszystkie kwoty przedstawione w skonsolidowanym sprawozdaniu finansowym są wykazane w tysiącach złotych polskich.

### 2. Skład Grupy Kapitałowej BBI Capital NFI S.A.

#### a) Jednostka Dominująca:

Nazwa jednostki	Siedziba
BBI Capital NFI S.A.	00-688 Warszawa, ul. Emilii Plater 28

#### b) Udziały BBI Capital NFI S.A. w jednostkach zależnych, objętych konsolidacją metodą pełną poprzez kontrolę bezpośrednią, na dzień 30 września 2007 roku.

Nazwa spółki	Siedziba	Przedmiot działalności	Udział NFI w kapitale zakładowym spółki	Udział NFI w ogólnej liczbie głosów na WZ
1.Hardex S.A.	Krosno Odrzańskie	przemysł drzewny i papierniczy	59,43%	59,43%
2. MTI Mobilna Telefonía Internetowa Sp. z o.o.	Warszawa	telekomunikacja	51,00%	51,00%
3.IZNS S.A.	Iława	obsługa i naprawa pojazdów mechanicznych	55,78%	55,78%
4. Cartrige World Sp. z o.o.	Warszawa	sprzedaż detaliczna mebli, wyposażenia biurowego, komputerów oraz sprzętu telekomunikacyjnego	70,00%	70,00%
5. BBI Seed Fund Sp. z o.o.	Warszawa	działalność finansowa	100,00%	100,00%
6. Relpol 1 Sp. z o.o.	Żary	usługi i handel wyrobów elektronicznych i elektrotechnicznych	100,00%	100,00%

7. Relpol 2 Sp. z o.o.	Żary	doradztwo w zakresie oprogramowania sprzętu komputerowego	100,00%	100,00%
8. Relpol 5 Sp. z o.o.	Żary	świadczenie usług informatycznych	100,00%	100,00%

**c) Udziały BBI Capital NFI S.A. w jednostkach zależnych i stowarzyszonych nie objętych konsolidacją, w których jednostka dominująca wywiera znaczący wpływ na dzień 30 września 2007 roku.**

Nazwa spółki	Siedziba	Przedmiot działalności	Udział NFI w kapitale zakładowym spółki	Udział NFI w ogólnej liczbie głosów na WZ
1. Zeg S.A.	Tychy	Produkcja urządzeń aparatury elektronicznej i automatyki dla potrzeb górnictwa i energetyki	65,50%	65,50%
2. Infrabud Sp. z o.o.	Warszawa	Wykonywanie robót ogólnobudowlanych związanych ze wznoszeniem budów	100,00%	100,00%
3. ZM Nakło S.A. w upadłości	Nakło n. Notecią	przemysł mięsny i drobiarski	33,00%	33,00%
4. Luxpol S.A. w upadłości	Stargard Szczeciński	przemysł odzieżowy	33,00%	33,00%

Skonsolidowanym sprawozdaniem finansowym na 30 września 2007 roku nie objęto Zeg S.A. oraz Infrabud Sp. z o.o. z uwagi na fakt, iż kontrola nad Spółkami będzie sprawowana krócej niż 12 miesięcy.

Skonsolidowanym sprawozdaniem finansowym na 30 września 2007 roku nie objęto ZM Nakło S.A. w upadłości oraz Luxpol S.A. w upadłości z uwagi na fakt, iż dane tych jednostek są nie istotne.

**d) Udziały BBI Capital NFI S.A. w jednostkach zależnych objętych konsolidacją metodą pełną poprzez kontrolę pośrednią na dzień 30 września 2007 roku.**

Nazwa spółki	Siedziba	Przedmiot działalności	Udział NFI w kapitale zakładowym spółki	Udział NFI w ogólnej liczbie głosów na WZ
1.PPHU „PROMET” Sp. z o.o.	Łąka	naprawy i konserwacje obrabiarek i narzędzi mechanicznych	53,36%	53,36%
2. IZRS Sp. z o.o.	Łąka	obsługa i naprawa pojazdów mechanicznych	55,78%	55,78%

3. IZCS Sp. z o.o.	Ława	produkcja części i akcesoriów do pojazdów mechanicznych i ich silników	55,78%	55,78%
--------------------	------	--	--------	--------

**e) Udziały BBI Capital NFI S.A. w jednostkach stowarzyszonych objętych konsolidacją metodą praw własności na dzień 30 września 2007 roku.**

1. Tell S.A.	Poznań	działalność agentów specjalizujących się w sprzedaży określonego towaru lub określonej grupy towarów (PKD 5118Z)	22,86%	33,01%
2. Elzab S.A.	Zabrze	produkcja komputerów komputerów innych urządzeń do przetwarzania informacji	29,42%	21,75%
3. Cafe News Sp. z o.o.	Poznań	internet, agregacja treści	35,00%	35,00%

***Zmiana Składu Grupy Kapitałowej***

W dniu 1 czerwca 2007 roku Nadzwyczajne Walne Zgromadzenie Spółki WZF Foton S.A. w likwidacji podjęło uchwałę w sprawie zatwierdzenia sprawozdania likwidacyjnego, pokrycia straty netto za 2007 r. i podziału majątku tj. 0,778820592 złotych na jedną akcję. Fundusz otrzymał kwotę 457 980,03 zł. Spółka została wykreślona z KRS 26 października 2007 roku.

W dniu 28 lutego 2007 roku zostało zarejestrowane podwyższenie kapitału 427 nowoutworzonych udziałów Cafe News Sp. z o.o. Łącznie BBI Capital NFI S.A. posiada 538 udziałów stanowiących 35 % kapitału Spółki.

W dniu 28 czerwca 2007 roku zostało zarejestrowane podwyższenie kapitału 2 082 nowoutworzonych udziałów Spółki MTI Mobilna Telefonii Internetowa Sp. z o.o. o wartości nominalnej 50 złotych każdy i cenie emisyjnej 883 o łącznej wartości 1 838 406 złotych. BBI Capital NFI S.A. objął 51% udziałów.

W dniu 3 lipca 2007 r. Pełnomocnik BBI Capital NFI S.A., podpisał akt założycielski spółki pod firmą "BBI Seed Fund Sp. z o.o. w której Fundusz objęła 100 udziałów o wartości nominalnej 500 złotych każdy i o łącznej wysokości udziałów 50 000,00 złotych i tym samym posiada pełną (100 %) kontrolę nad utworzoną spółką.

W dniu 8 sierpnia 2007 roku Fundusz zawarł 3 Umowy Sprzedaży Akcji "Ławskich Zakładów Naprawy Samochodów S.A.", będących własnością Funduszu. Łącznie Fundusz zbył 117.421 akcji IZNS, stanowiących 41,20% kapitału zakładowego IZNS i dających prawo do 41,20% głosów na Walnym Zgromadzeniu IZNS.

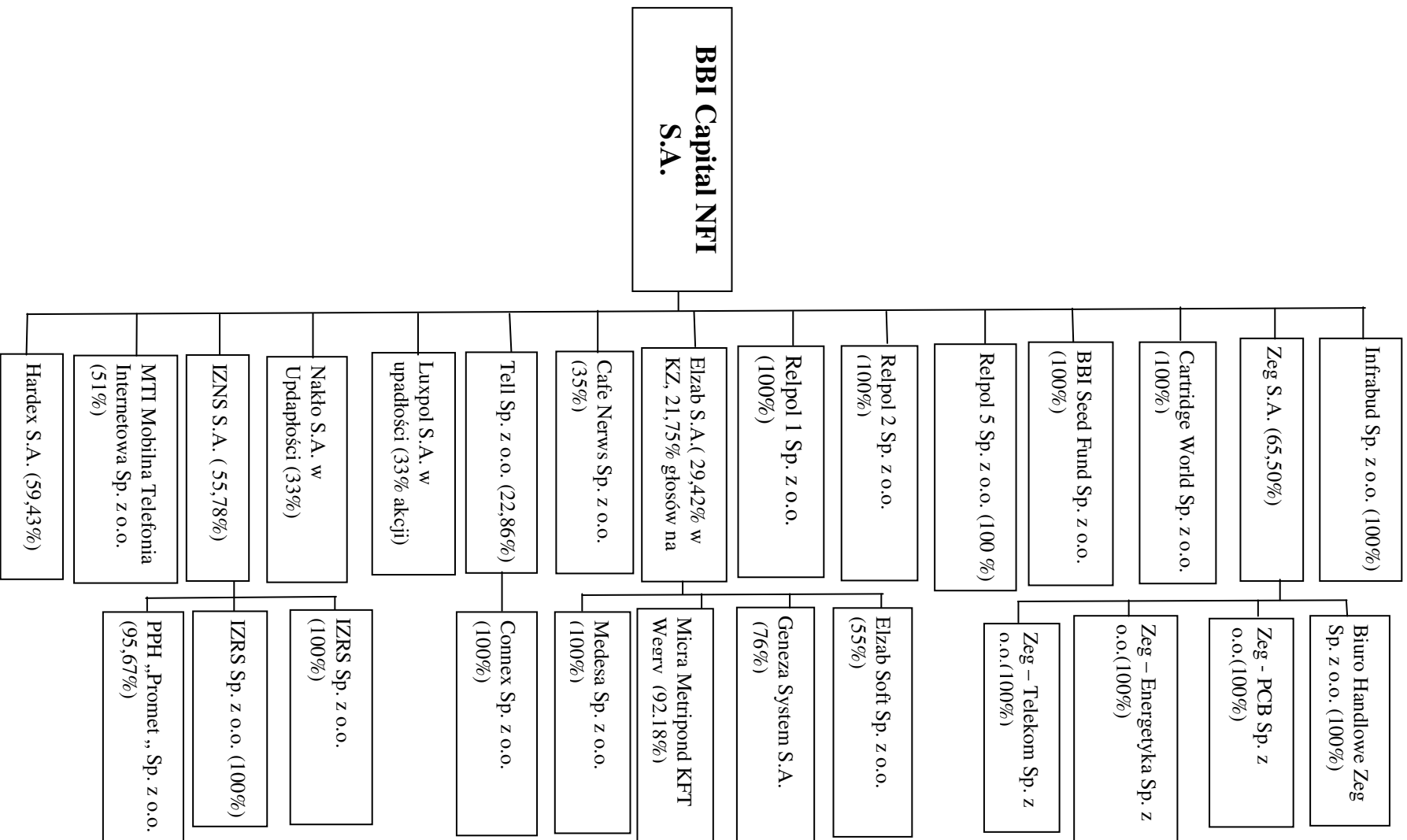
W dniu 7 września 2007 roku Fundusz zawarł Umowę Inwestycyjną z Remus Ventures Limited z siedzibą w Londynie. W wyniku zawartej umowy inwestycyjnej została powołana spółka pod firmą: "Cartridge World (CEE) Sp. z o.o." z siedzibą w Warszawie z kapitałem zakładowym 50.000 PLN, który dzieli się na 500 udziałów o wartości nominalnej 100 PLN każdy udział. Spółka BBI Capital NFI S.A. objęła 350 udziałów o wartości nominalnej 100,00 zł każdy i łącznej wartości nominalnej równej 35.000,00 zł, tj 70 % udziału w kapitale zakładowym.

W dniu 13 września 2007 roku została podpisana Umowa Sprzedaży Akcji spółki Zakład Elektroniki Górniczej "ZEG S.A." z siedzibą w Tychach pomiędzy: Infrabud Sp. z o.o. z siedzibą w Warszawie a BBI Capital NFI S.A. oraz CDM Pekao S.A. BBI Capital NFI S.A. nabył 743 450 akcji stanowiących 65,50% kapitału i dających 65,50% głosów na WZ.

W dniu 27 września 2007 roku została podpisana Umowa Sprzedaży Akcji spółki "Zakłady Urządzeń Komputerowych ELZAB Spółka Akcyjna" z siedzibą w Zabrze pomiędzy: Relpol 5 Sp. z o.o. z siedzibą w Warszawie a BBI Capital NFI S.A. W transakcji poza rynkiem regulowanym Fundusz nabył 824 706 akcji o wartości nominalnej 13,60 zł, reprezentujących łącznie 51,11% kapitału zakładowego Spółki oraz dających prawo do 37,56% głosów na Walnym Zgromadzeniu. W dniu 27 września 2007 roku Fundusz dokonał sprzedaży 300 000 akcji ELZAB S.A.

W dniu 27 września 2007 roku zostały zawarte umowy nabycia 100% udziałów w spółkach Relpol 1 Sp. z o.o., Relpol 2 Sp. z o.o. i Relpol 5 Sp. z o.o. Spółki Relpol 1 Sp. z o.o., Relpol 2 Sp. z o.o. i Relpol 5 Sp. z o.o. posiadały łącznie 105.619 akcji uprzywilejowanych ZUK ELZAB S.A. z siedzibą w Zabrze, stanowiące 6,55% kapitału akcyjnego i dawały prawo do 23,86% głosów na Walnym Zgromadzeniu Akcjonariuszy.

**f) Graficzna prezentacja struktury Grupy Kapitałowej**



### 3. Ciągłość stosowanych zasad rachunkowości i porównywalność danych

Skonsolidowane sprawozdanie finansowe zostało sporządzone przy założeniu kontynuacji działalności gospodarczej w dającej się przewidzieć przyszłości. Spółka będzie kontynuować działalność gospodarczą w niezmnieszonej istotnie zakresie, bez postawienia jej w stan likwidacji lub upadłości. Nie stwierdzono okoliczności, które wskazywałyby na zagrożenie kontynuacji działalności.

#### *Zasady konsolidacji (MSR 27)*

Skonsolidowane sprawozdanie finansowe zawiera sprawozdanie finansowe jednostki dominującej BBI Capital NFI S.A. oraz sprawozdania finansowe wszystkich jednostek zależnych i stowarzyszonych od BBI Capital NFI S.A. kontrolowanych bezpośrednio lub pośrednio przez Fundusz.

Wszystkie transakcje i salda występujące pomiędzy jednostkami Grupy zostały w konsolidacji wyeliminowane. We wszystkich jednostkach Grupy dla transakcji o podobnym charakterze stosowane są jednolite zasady rachunkowości.

Sprawozdania finansowe jednostek zależnych, stowarzyszonych sporządzane są za ten sam okres sprawozdawczy co sprawozdanie jednostki dominującej.

Jednostki zależne Funduszu konsolidowane są metodą pełną, jednostkę stowarzyszoną Tell S.A., Cafe News Sp. z o.o. oraz Elzab S.A. Fundusz konsoliduje metodą praw własności.

Na dzień nabycia jednostki zależnej i stowarzyszonej (objęcia kontroli) aktywa i pasywa jednostki nabywanej są wyceniane według ich wartości godziwej. Nadwyżka ceny nabycia ponad wartość godziwą możliwych do zidentyfikowania przyjętych aktywów netto jednostki jest ujmowana w aktywach bilansu jako wartość firmy. W przypadku, gdy cena nabycia jest niższa od wartości godziwej możliwych do zidentyfikowania przyjętych aktywów netto jednostki, różnica ujmowana jest jako zysk w rachunku zysków i strat okresu, w którym nastąpiło nabycie. Udział akcjonariuszy mniejszościowych jest wykazywany według przypadającej na nich wartości godziwej aktywów netto. W kolejnych okresach, straty przypadające akcjonariuszom mniejszościowym powyżej wartości ich udziałów, pomniejszają kapitały jednostki dominującej. Sprzedane w roku obrotowym spółki zależne podlegają konsolidacji od początku roku obrotowego do dnia zbycia. Wyniki finansowe jednostek nabytych w ciągu roku są ujmowane w sprawozdaniu finansowym od momentu ich nabycia.

*Wykazane w bilansie aktywa i pasywa wyceniono następującymi metodami wynikającymi z przyjętych zasad (polityki) rachunkowości:*

#### *a) Wartość firmy*

Wartość firmy powstająca przy konsolidacji to nadwyżka kosztu nabycia jednostki nad wartością godziwą możliwych do zidentyfikowania składników aktywów i pasywów jednostki zależnej, stowarzyszonej lub wspólnego przedsięwzięcia na dzień nabycia.

Wartość firmy jest wykazywana jako składnik aktywów i przynajmniej raz w roku poddawana jest testowi na utratę wartości. Skutki utraty wartości odnoszone są w ciężar rachunku zysków i strat i nie podlegają odwróceniu w kolejnych okresach.

#### **b) Środki pieniężne**

Środki pieniężne i ich ekwiwalenty obejmują środki pieniężne w kasie, na rachunkach bankowych oraz lokaty i krótkoterminowe papiery wartościowe z terminem zapadalności do trzech miesięcy od ich założenia, otrzymania, nabycia lub wystawienia oraz o dużej płynności.

#### **c) Portfel inwestycyjny (MSR 39)**

Wyceny inwestycji wchodzących w skład portfela inwestycyjnego dokonuje się zgodnie z MSR 39 wg kryteriów:

- ⇒ Aktywa finansowe wyceniane w wartości godziwej przez wynik finansowy
  - dłużne papiery wartościowe - w wartości godziwej, tj. wg ceny bieżącej ustalonej w stosunku procentowym do wartości nominalnej powiększonej o naliczone odsetki. Zyski i straty wynikające ze zmiany wartości godziwej ujmowane są w rachunku zysków i strat za dany okres.
  - akcje spółek notowanych, aktywa te w momencie początkowego ujęcia wycenia się w wartości godziwej. Na kolejne daty bilansowe aktywa dostępne do sprzedaży wycenia się w wartości godziwej. Wartość godziwa inwestycji jest równa kursowi zamknięcia na dzień bilansowy na tym rynku. Składnik aktywów finansowych zalicza się do tej kategorii, jeżeli nabyty został w celu sprzedaży w krótkim terminie lub jeżeli jednostka zdecydowała na moment początkowego ujęcia o wycenie w wartości godziwej przez rachunek zysków i strat.
  
- ⇒ Aktywa finansowe dostępne do sprzedaży
  - udziały mniejszościowe - wycenia się na dzień bilansowy wg wartości godziwej, a w sytuacji gdy nie można ustalić wiarygodnej wartości godziwej, prezentowane są według ceny nabycia skorygowanej o odpis z tytułu trwałej utraty wartości. Zyski i straty wynikające ze zmiany ich wartości godziwej ujmowane są bezpośrednio w kapitale z aktualizacji wyceny aż do momentu sprzedaży składnika aktywów lub rozpoznania utraty wartości. Wówczas skumulowane zyski lub straty rozpoznane poprzednio w kapitałach przenoszone są do rachunku zysków i strat za dany okres.
  - Grupa BBI Capital NFI S.A. wykazuje w portfelu inwestycyjnym papiery wartościowe w momencie przeniesienia praw do papierów, a nie w momencie podpisania umowy kupna. Zyski i straty powstałe w wyniku sprzedaży wykazywane są w chwili przeniesienia praw własności akcji/udziałów na kupującego.

W przypadku nabycia akcji w wykonaniu prawa poboru, wartość akcji ustaloną według ceny ich nabycia zwiększa się o wartość wykorzystanych praw poboru.

#### **d) Należności**

Należności ujmowane są w kwocie wymagającej zapłaty pomniejszonej o odpisy aktualizujące należności wątpliwe. Odpisów aktualizujących dokonuje się w oparciu o

wiekowanie sald należności bądź na podstawie analizy danych historycznych oraz w sytuacji gdy odzyskanie należności przestaje być prawdopodobne.

**e) Zapasy (MSR 2)**

Materiały i towary wyceniane są w cenach nabycia lub zakupu, jeżeli koszty zakupu są nieistotne dla oceny sprawozdania finansowego.

Towary w sklepach zakładowych ujęto wg cen zakupu (ceny sprzedaży pomniejszono o naliczony VAT i marżę przypadające na zapas).

Produkcja podstawowa i pomocnicza w toku wyceniana jest w wartości kosztu wytworzenia pomniejszonych o odpisy aktualizujące dokonane z tytułu trwałej utraty wartości.

W przypadku, gdy zapasy utraciły swoją wartość użytkową, przekraczają potrzeby Spółki lub podlegają obniżce cen spowodowanej konkurencją ceny, dokonuje się odpisów aktualizujących. Rozchód wyceniany jest metodą FIFO.

**f) Rzeczowe aktywa trwałe (MSR 16)**

Rzeczowe aktywa trwałe wyceniane są zgodnie z MSR 16 w cenie nabycia lub koszcie wytworzenia pomniejszonej o dotychczasowe umorzenie oraz odpisy z tytułu trwałej utraty wartości. Wartość początkowa środków trwałych obejmuje cenę nabycia lub koszt wytworzenia powiększony o koszty bezpośrednio związane z zakupem i przystosowaniem składnika majątku do stanu zdatnego do używania. Koszty poniesione po dacie oddania środka trwałego do używania, które powodują, że wartość użytkowa środka trwałego po zakończeniu ulepszenia przewyższa wartość użytkową posiadaną przy przyjęciu do używania, są kapitalizowane w wartości odpowiedniego środka trwałego. Środki trwałe są amortyzowane przez określony z góry okres ekonomicznego użytkowania.

Rzeczowy majątek trwały amortyzowany jest metodą liniową począwszy od pierwszego dnia następnego miesiąca, w którym środek trwały został oddany do używania, stosując stawki amortyzacji odzwierciedlające okres ekonomicznej użyteczności środków trwałych.

Nakłady poniesione dotyczące środków trwałych będących w toku budowy lub montażu są wyceniane nie rzadziej niż na każdy dzień bilansowy, według cen nabycia lub kosztów wytworzenia, pomniejszonych o odpis z tytułu trwałej utraty wartości.

Prawo wieczystego użytkowania jest polskim rozwiązaniem nie spotykanym w innych krajach, stanowiącym instrument łączący cechy wartości niematerialnej i prawnej i środka trwałego. Międzynarodowe Standardy Rachunkowości i Sprawozdawczości Finansowej nie zawierają rozwiązań dotyczących metod wyceny i ujmowania tego instrumentu. W związku z powyższym Grupa ujmuje prawo wieczystego użytkowania gruntów zgodnie z polskimi standardami rachunkowości.

**g) Wartości niematerialne i prawne (MSR 38)**

Wartości niematerialne i prawne wyceniane są w cenie nabycia lub koszcie wytworzenia, zgodnie z MSR 38, składniki aktywów ujmuje się tylko wtedy, gdy jest prawdopodobne, że jednostka osiągnie korzyści ekonomiczne, które można przyporządkować danemu składnikowi aktywów. Odpisów amortyzacyjnych od wartości niematerialnych dokonuje



się metodą liniową, przez okres przewidywanego użytkowania. Metoda amortyzacji oraz stawka amortyzacyjna podlegają weryfikacji na każdy dzień bilansowy. Wszelkie wynikające z przeprowadzonej weryfikacji zmiany ujmuje się jak zmiany szacunków, zgodnie z wytycznymi zawartymi w MSR 8 „Zasady (polityka) rachunkowości, zmiany wartości szacunkowych, błędy”.

#### ***h) Utrata wartości rzeczowych aktywów trwałych i wartości niematerialnych***

Na każdy dzień bilansowy dokonuje się przeglądu wartości netto składników majątku trwałego oraz wartości niematerialnych w celu stwierdzenia, czy nie występują przesłanki wskazujące na możliwość utraty ich wartości. W przypadku rzeczowych aktywów trwałych i wartości niematerialnych podlegających amortyzacji, gdy stwierdzono istnienie takich przesłanek, oraz na każdą datę bilansową dla rzeczowych aktywów trwałych i wartości niematerialnych, które nie podlegają amortyzacji szacowana jest wartość odzyskiwalna danego składnika aktywów. W przypadku, gdy wartość bilansowa składnika aktywów rzeczowych lub niematerialnych jest wyższa od wartości odzyskiwalnej dokonuje się odpisu aktualizującego w ciężar „Pozostałych kosztów operacyjnych”.

Wartość odzyskiwalna ustalana jest jako wyższa z dwóch wartości: wartości godziwej pomniejszonej o koszty sprzedaży lub wartości użytkowej. Wartość użytkowa odpowiada szacowanej wartości bieżącej przyszłych przepływów pieniężnych, które będą generowane przez dane aktywó (lub grupę aktywów) zdyskontowanych przy użyciu stopy dyskonta uwzględniającej aktualną rynkową wartość pieniądza w czasie oraz ryzyko specyficzne dla danego aktywa.

W momencie, gdy utrata wartości ulega odwróceniu w kolejnym okresie, wartość netto składnika aktywów (lub grupy aktywów) zwiększana jest do nowej oszacowanej wartości odzyskiwalnej, nie wyższej jednak od wartości netto tego składnika aktywów, jaka byłaby ustalona, gdyby utrata wartości nie została rozpoznana w poprzednich okresach. Odwrócenie utraty wartości ujmowane jest w „Pozostałych przychodach operacyjnych”.

#### ***i) Nieruchomości oraz prawo wieczystego użytkowania***

Nieruchomości wykorzystywane do działalności podstawowej wycenia się według historycznego kosztu nabycia lub wytworzenia, ustalonego zgodnie z MSR 16, z uwzględnieniem aktualizacji wyceny, pomniejszonego o umorzenie. Natomiast nieruchomości inwestycyjne w wartości godziwej zgodnie z MSR 40.

Prawo wieczystego użytkowania jest polskim rozwiązaniem nie spotykanym w innych krajach, stanowiącym instrument łączący cechy wartości niematerialnej i prawnej i środka trwałego. Międzynarodowe Standardy Rachunkowości i Sprawozdawczości Finansowej nie zawierają rozwiązań dotyczących metod wyceny i ujmowania tego instrumentu.

Prawo wieczystego użytkowania, stanowi powszechny przedmiot obrotu na rynku nieruchomości, o możliwej do ustalenia wartości rynkowej i jest wykazywane w majątku jako rzeczowe aktywo trwałe.

#### ***j) Koszty finansowania zewnętrznego (MSR 23)***

Koszty finansowania zewnętrznego są aktywowane zgodnie z MSR 23.

**k) Zobowiązania**

Za zobowiązania uznaje się wynikający z przyszłych zdarzeń obowiązek wykonania świadczeń o wiarygodnie określonej wartości, które spowodują wykorzystanie już posiadanych lub przyszłych aktywów Spółki. Na dzień powstania zobowiązania wycenia się wg wartości nominalnej (wymaganej zapłaty).

**l) Rezerwy (MSR 37)**

Rezerwy tworzone są wówczas, gdy na Grupie ciąży istniejący obowiązek wynikający ze zdarzeń przeszłych i gdy prawdopodobne jest, że wypełnienie tego obowiązku spowoduje konieczność wypływu środków, z którymi związane są korzyści ekonomiczne oraz można dokonać wiarygodnego oszacowania kwoty tego zobowiązania.

**m) Rezerwy na świadczenia pracownicze (MSR 19)**

Rezerwy na świadczenia emerytalne i rentowe wycenione zostały metodą aktuarialną a podziału rezerw na długo i krótkoterminowe dokonano wg proporcji ustalonej przez aktuarusza.

**n) Podatek dochodowy odroczony (MSR 12)**

Na obowiązkowe obciążenia wyniku składają się: podatek dochodowy i podatek odroczony.

Na przejściowe różnice między wartością księgową aktywów i pasywów a ich wartością podatkową tworzone są rezerwy i ustalane aktywa z tytułu odroczonego podatku dochodowego od osób prawnych.

Wartość składnika aktywów z tytułu podatku odroczonego podlega analizie na każdy dzień bilansowy, a w przypadku, gdy spodziewane przyszłe zyski podatkowe nie będą wystarczające dla realizacji składnika aktywów lub jego części następuje jego odpisanie.

**o) Kapitały mniejszości (MSR 27)**

Kapitały mniejszości ustala się jako wartość aktywów netto jednostek powiązanych, przypadających na dzień bilansowy akcjonariuszom spoza grupy kapitałowej. Wartość tę zmniejsza/zwiększa się o przypadające na kapitał mniejszości zwiększenia/zmniejszenia aktywów netto, z tym, że straty mogą być przyporządkowane kapitałowi mniejszości tylko do wysokości kwoty gwarantujących ich pokrycie przez mniejszość.

**p) Kapitały własne**

Kapitały własne wycenia się w wartości nominalnej i wykazuje z podziałem na ich rodzaje.

**q) Przychody (MSR 18)**

Przychody są ujmowane w takiej wysokości, w jakiej jest prawdopodobne, że Grupa uzyska korzyści ekonomiczne związane z daną transakcją oraz gdy kwotę przychodów

można wycenić w wiarygodny sposób. Przy ujmowaniu przychodów obowiązują następujące kryteria klasyfikacji:

- sprzedaż towarów i produktów – są one ujmowane, jeżeli znaczące ryzyko i korzyści wynikające z prawa własności do towarów i produktów zostały przekazane nabywcy oraz gdy kwotę przychodów można wycenić w wiarygodny sposób,
- przychody z inwestycji Funduszu – obejmują dywidendy ujmowane w momencie ustalenia praw akcjonariuszy do ich otrzymania oraz odsetki ujmowane sukcesywnie w miarę ich narastania do wartości bilansowej netto danego składnika aktywów.

**r) Pozostałe przychody operacyjne**

Do pozostałych przychodów operacyjnych Fundusz zalicza zyski ze zbycia niefinansowych aktywów trwałych, dotacje oraz inne przychody.

**s) Rachunek przepływów pieniężnych**

Grupa sporządza przepływy metodą pośrednią stosując podział na działalność operacyjną, inwestycyjną i finansową, który przedstawia się następująco:

- do działalności operacyjnej grupy zalicza się transakcje i zdarzenia związane z podstawą działania grupy, wykazywanie podstawowych tytułów i wydatków działalności operacyjnej jako odrębnych pozycji rachunku przepływów pieniężnych, a następnie ich zsumowaniu do kwoty przepływów pieniężnych netto z działalności operacyjnej,
- do działalności inwestycyjnej grupy zalicza się zbycie wartości niematerialnych i prawnych, składników majątku trwałego,
- do działalności finansowej zalicza się głównie pozyskiwanie kapitału własnego i kapitałów obcych oraz ich zwrot i obsługę.

Stosując metodę pośrednią w działalności operacyjnej Grupa ustala korekty i zmiany stanu wychodząc od zysku brutto.

Grupa stosuje jako podstawowy rachunek przepływów pieniężnych metodę pośrednią.

**4. Przekształcenie sprawozdań finansowych w celu zapewnienia porównywalności danych**

Dane finansowe dotyczące roku bieżącego i poprzedniego są porównywalne.

**5. Wykaz akcjonariuszy posiadających co najmniej 5% na WZ Funduszu**

Zgodnie z informacjami posiadanymi przez Fundusz, na dzień przekazania raportu kwartalnego, akcjonariuszami posiadającymi ponad 5% głosów na Walnym Zgromadzeniu Funduszu były następujące podmioty:

Akcjonariusz *)	Liczba posiadanych akcji	Udział procentowy %	Liczba głosów na WZ
-----------------	--------------------------	---------------------	---------------------

BB Investment Sp. z o. o. wraz z podmiotem zależnym BE 4 Sp. z o. o. Everest Capital Frontier Fund L.P.	21 437 145	50,45	21 437 145
Deutsche Bank Securities Inc	3 521 491	8,29	3 521 491
Wood Securities B.V.	3 000 000	7,06	3 000 000
Pekao Powszechne Towarzystwo Emerytalne S.A.	2 180 000	5,13	2 180 000
Everest Capital Master Fund L.P.	2 177 454	5,12	2 177 454
	2 139 421	5,03	2 139 421

Zarząd pragnie zwrócić uwagę, że powyższa informacja prezentowana jest wyłącznie na podstawie oficjalnych zawiadomień otrzymanych przez Fundusz od akcjonariuszy.

### **Zmiana struktury własności pakietów w stosunku do końca poprzedniego kwartału.**

Fundusz nie został poinformowany o zmianach w strukturze własności w stosunku do danych opublikowanych za II kw. 2007 roku.

### **6. Zmiany w stanie posiadania akcji emitenta lub uprawnień do nich przez osoby zarządzające i nadzorujące emitenta, zgodnie z posiadanymi informacjami, zgodnie z par. 49 ust.3 pkt.2 Rozporządzenia o raportach na GPW**

Obecnie Prezes Zarządu Pan Dawid Sukacz posiada 150 000 akcji Funduszu.

Obecnie Członek Zarządu Pan Piotr Karmelita posiada 25 000 akcji Funduszu.

### **7. Opis czynników i zdarzeń mających wpływ na osiągnięty zysk lub poniesione straty Grupy Kapitałowej**

Po III kwartałach 2007 roku Grupa Kapitałowa odnotowała zysk netto w wysokości 22 096 tys. zł, w porównaniu z zyskiem netto w wysokości 2 861 tys. zł w analogicznym okresie ubiegłego roku. Na osiągnięty wynik finansowy miały wpływ następujące czynniki:

- przychody ze sprzedaży produktów, towarów i materiałów wynoszące 111,8 mln zł w tym 104,1 mln zł z sprzedaży produktów, wyższe o 14,6 mln zł od analogicznego okresu roku ubiegłego,
- zysk ze zbycia inwestycji Funduszu 7,6 mln zł, w porównaniu do zysku w analogicznym okresie roku ubiegłego 0,2 mln zł,
- koszty sprzedaży produktów, towarów i materiałów w wysokości 87,5 mln zł, wyższe o 8,2 mln zł od kosztów poniesionych w analogicznym okresie ubiegłego roku,
- zysk brutto z podstawowej działalności 44,8 mln zł, wyższy o 26,0 mln zł od analogicznego okresu roku ubiegłego,
- zysk z działalności operacyjnej 27,5 mln zł, wyższy o 22,2 mln zł, od analogicznego okresu roku ubiegłego,
- zysk brutto 27,3 mln zł, wyższy o 22,2 mln zł, od analogicznego okresu roku ubiegłego.

Należności Grupy Kapitałowej na 30 września 2007 r wynosiły 23,8 mln zł, większe o 4,5 mln zł od analogicznego okresu roku ubiegłego. Główną pozycją należności są należności z tytułu dostaw i usług 15,9 mln zł, w porównaniu z 12,3 mln zł w poprzednim okresie. Zobowiązania Grupy Kapitałowej na 30 września 2007 r wynosiły 72,5 mln zł i są wyższe o 55,8 mln zł od analogicznego okresu roku ubiegłego.

**8. Informacje o wszczęciu przed sądem lub organem administracji publicznej jednego lub więcej postępowań, dotyczących zobowiązań lub wierzytelności emitenta lub jednostek od niego zależnych, których łączna wartość stanowi co najmniej 10 % kapitałów własnych emitenta**

W III kwartale 2007 roku nie wszczęto przed sądem lub organem administracji publicznej postępowań dotyczących zobowiązań lub wierzytelności Funduszu lub jednostek od niego zależnych, których łączna wartość stanowiłaby, co najmniej 10% kapitałów własnych Funduszu.

**9. Informacja o zawarciu przez emitenta lub jednostkę od niego zależną jednej lub wielu transakcji z podmiotami powiązаныmi, jeżeli wartość tych transakcji przekracza wyrażoną w złotych równowartość kwoty 500.000 euro.**

W dniu 13 września 2007 roku została podpisana Umowa Sprzedaży Akcji spółki Zakład Elektroniki Górniczej "ZEG S.A." z siedzibą w Tychach (dalej jako "ZEG S.A.") pomiędzy: Infrabud Sp. z o.o. z siedzibą w Warszawie a BBI Capital NFI S.A. oraz CDM Pekao S.A. BBI Capital NFI S.A. nabył 743 450 akcji o wartości nominalnej 10,00 PLN, po cenie 27,35 PLN za akcję o łącznej wartości 20 333 357,50 PLN.

W dniu 27 września 2007 roku została podpisana Umowa Sprzedaży Akcji spółki "Zakłady Urządzeń Komputerowych ELZAB Spółka Akcyjna" z siedzibą w Zabrze pomiędzy: Relpol 5 Sp. z o.o. z siedzibą w Warszawie a BBI Capital NFI S.A. oraz CDM Pekao S.A. W wyniku zawartej Umowy za pośrednictwem CDM Pekao S.A., w transakcji poza rynkiem regulowanym Fundusz nabył 824 706 akcji ELZAB S.A. o łącznej wartości 32 988 240,00 PLN. W umowie sprzedaży akcji strony postanowiły, że zapłata za akcje nastąpi poprzez potrącenie wzajemnych zobowiązań i należności. Na podstawie porozumienia zawartego w dniu 28 września 2007 roku strony dokonały potrącenia wzajemnych wierzytelności przysługujących:

- Relpol 5 Sp. z o.o. w stosunku do BBI Capital NFI S.A. w kwocie 32 988 240,00 PLN, tytułem zwrotu udzielonej pożyczki,
- BBI Capital NFI S.A. w stosunku do Relpol 5 Sp. z o.o. o zapłatę ceny sprzedaży za akcje Elzab S.A. w wysokości 32 988 240,00 PLN.

**10. Zmiany zobowiązań warunkowych, które nastąpiły od czasu zakończenia ostatniego roku obrotowego**

W wyniku zakończenia likwidacji i wypłaty ostatecznej kwoty likwidacyjnej WZF Foton S.A. w likwidacji zobowiązanie pozabilansowe z tytułu otrzymanej zaliczkowej sumy likwidacyjnej w kwocie 5 839 tys. zł. wygasło.

**11. Portfel inwestycyjny Emitenta**

## 11.1. Zmiana liczby spółek

	Liczba spółek na koniec kwartału	Liczba spółek sprzedanych w całości w kwartale	Liczba spółek sprzedanych częściowo w kwartale	Wykreślenie z rejestru
<b>Portfel mniejszościowy</b>	<b>42</b>	-	-	-
w tym: notowane	-	-	-	-
nie notowane	42	-	-	-

<b>Spółki zależne</b>	<b>10</b>	-	<b>1</b>	-
w tym: notowane	1	-	-	-
nie notowane	9	-	1	-

<b>Spółki stowarzyszone</b>	<b>5</b>	-	-	-
w tym: notowane	2	-	1	-
nie notowane	3	-	-	-
<b>Pozostałe akcje mniejszościowe w pozostałych jednostki krajowe</b>	<b>8</b>	-	-	-
w tym: notowane	3	1	1	-
nie notowane	5	-	-	-

**Sprzedaż spółek w III kwartale 2007 roku (w tys. zł)**

Spółka	Przychody ze sprzedaży (netto)	Zysk/strata ze sprzedaży
<b>Spółki zależne</b>	<b>4 120</b>	<b>3 390</b>
<b>Spółki stowarzyszone</b>	<b>13 174</b>	<b>1 174</b>
<b>Portfel mniejszościowy</b>	<b>9 562</b>	<b>4 433</b>
<b>Pozostałe jednostki krajowe</b>		

## 11.2. Inwestycje w III kwartale 2007 roku (w tys. zł)

	Kwota inwestycji	Uwagi
<b>Spółki zależne i stowarzyszone</b>	<b>81 692</b>	
<b>Portfel mniejszościowy</b>	<b>13 920</b>	
<b>Pozostałe jednostki krajowe</b>		
<b>Akcje własne</b>		

## 12. Opis czynników i zdarzeń mających wpływ na osiągnięty zysk lub poniesione straty Emitenta

Przychody z inwestycji w III kwartałach 2007 roku wyniosły 1 743 tys. zł, pozostałe przychody operacyjne 782 tys. zł, odpis aktualizujący z wyceny akcji spółek zależnych i mniejszościowych zaklasyfikowanych do obrotu 11 146 tys. zł, zysk ze sprzedaży akcji spółek zależnych i mniejszościowych 10 647 tys. zł, koszty operacyjne 4 363 tys. zł. Zysk netto Funduszu za III kw. 2007 roku wyniósł 19 951 tys. zł.

## 13. Informacja o kursie EURO

Wybrane dane finansowe zawarte w niniejszym raporcie zostały przeliczone na EURO według następujących zasad:

- poszczególne pozycje aktywów i pasywów – według średniego kursu ogłoszonego na dzień 28 września 2007 roku przez Narodowy Bank Polski (3,7775 zł / EURO),
- poszczególne pozycje rachunku zysków i strat oraz rachunku przepływów środków pieniężnych – według kursu stanowiącego średnią arytmetyczną średnich kursów ustalonych przez Narodowy Bank Polski na ostatni dzień każdego zakończonego miesiąca okresu sprawozdawczego (3,8314 zł / EURO).

## 14. Inne istotne wydarzenia w okresie sprawozdawczym i po dacie bilansu (MSR 10)

W dniu 5 lipca 2007 roku Walne Zgromadzenie Funduszu zatwierdziło sprawozdanie finansowe BBI Capital NFI S.A. za 2006 rok oraz zatwierdziło skonsolidowane sprawozdanie finansowe Grupy BBI Capital NFI S.A. za 2006 rok. Zysk netto BBI Capital NFI S.A. za 2006 rok w wysokości 2 407 074,14 zł (słownie: dwa miliony czterysta siedem tysięcy siedemdziesiąt cztery 14/100) złotych został przeniesiony na kapitał zapasowy.

W dniu 3 lipca 2007 r Pełnomocnik BBI Capital NFI S.A., działając na mocy stosownego umocowania podpisał akt założycielski spółki pod firmą "BBI Seed Fund Sp. z o.o. Spółka BBI Capital NFI S.A. objęła 100 (sto) udziałów o wartości nominalnej 500 (pięćset) złotych każdy i o łącznej wysokości udziałów 50 000,00 (pięćdziesiąt tysięcy) złotych i tym samym posiada pełną (100 %) kontrolę nad utworzoną spółką. Utworzona

spółka "BBI Seed Fund Sp. z o.o." podejmie działalność związaną z inwestycjami kapitałowymi.

BBI Capital NFI S.A. zgodnie ze złożonym zleceniem kupna z dnia 25 lipca 2007 roku, w dniu 26 lipca 2007 dokonał na rynku niepublicznym, zakupu 1.225 (jeden tysiąc dwieście dwadzieścia pięć sztuk) obligacji zamiennych serii "A" spółki pod firmą: "TMB SA, po cenie 2 010,00 zł (dwa tysiące dziesięć złotych 00/100) za obligację. Wartość transakcji wyniosła 2 468 tys. zł.

W dniu 8 sierpnia 2007 roku Fundusz zawarł 3 Umowy Sprzedaży Akcji "Hawskich Zakładów Naprawy Samochodów S.A." (dalej jako "IZNS"), będących własnością Funduszu.

1) umowa sprzedaży akcji zawarta pomiędzy BBI Capital NFI S.A. ("Sprzedający"), a Blumerang Sp. z o.o. z siedzibą w Poznaniu ("Kupujący"). Przedmiotem umowy było 25.326 sztuk akcji na okaziciela spółki IZNS, stanowiących 8,89% kapitału zakładowego IZNS i dających prawo do 8,89% głosów na Walnym Zgromadzeniu IZNS. Cena sprzedaży wyniosła 888.700,35 zł, z terminem płatności do dnia 13 sierpnia 2007 r.

2) umowa sprzedaży akcji zawarta pomiędzy BBI Capital NFI S.A. ("Sprzedający"), a osobą fizyczną ("Kupujący"). Przedmiotem umowy było 25.326 sztuk akcji na okaziciela spółki IZNS, stanowiących 8,89% kapitału zakładowego IZNS i dających prawo do 8,89% głosów na Walnym Zgromadzeniu IZNS. Cena sprzedaży wyniosła 888.700,35 zł, z terminem płatności do dnia 13 sierpnia 2007 r.

3) umowa sprzedaży akcji zawarta pomiędzy BBI Capital NFI S.A. ("Sprzedający"), a Powszechnie Towarzystwo Inwestycyjne Sp. z o.o. z siedzibą w Poznaniu ("Kupujący"). Przedmiotem umowy było 66.769 sztuk akcji na okaziciela spółki IZNS, stanowiących 23,49% kapitału zakładowego IZNS i dających prawo do 23,49% głosów na Walnym Zgromadzeniu IZNS. Cena sprzedaży wyniosła 2.342.937,28 zł, z terminem płatności do dnia 13 sierpnia 2007 r.

Łącznie Fundusz zbył 117.421 akcji IZNS, stanowiących 41,20% kapitału zakładowego IZNS i dających prawo do 41,20% głosów na Walnym Zgromadzeniu IZNS, za łączną cenę 4.120.337,98 zł. Jednocześnie podmioty, które nabyły akcje IZNS zobowiązały się do objęcia nowej emisji akcji za kwotę 2.000.130,00 zł. Po objęciu akcji nowej emisji podmioty te będą posiadały łącznie akcje stanowiące 51% kapitału zakładowego i dające prawo do 51% głosów na Walnym Zgromadzeniu IZNS.

Celem transakcji jest wprowadzenie do IZNS inwestorów, którzy skoncentrują się na wzroście wartości spółki poprzez zwiększenie skali działania, w tym także poprzez konsolidację rynku, na którym działa IZNS.

Po sprzedaży akcji i planowanym podwyższeniu kapitału IZNS, Fundusz będzie posiadał akcje stanowiące 46,48% kapitału zakładowego Spółki i dające prawo do 46,48% głosów na Walnym Zgromadzeniu IZNS.

W dniu 20 sierpnia 2007 roku została zawarta Umowa Inwestycyjna pomiędzy: Media Service Sp. z o.o. z siedzibą w Dziekanowie Polskim, a BBI Capital NFI S.A. W wyniku zawartej Umowy Fundusz objął 7 414 udziałów o wartości nominalnej 50,00 PLN za



wkład pieniężny w wysokości 4.000.000,00 PLN, tj. za 539,51 PLN za udział, co stanowi 20 % udziału Funduszu w Media Sernice Sp. z o.o.

W dniu 6 sierpnia 2007 roku BBI Capital NFI S.A. zawarł 3 warunkowe umowy sprzedaży udziałów ze spółką MWCR S.p.A. w likwidacji z siedzibą w Mediolanie.

Przedmiotem Umów było 100% udziałów w spółkach Relpol 1 Sp. z o.o., Relpol 2 Sp. z o.o. i Relpol 5 Sp. z o.o., których jedynym właścicielem był MWCR za łączną cenę 4 225 tys. zł. Spółki Relpol 1 Sp. z o.o., Relpol 2 Sp. z i Relpol 5 Sp. z o.o. posiadały łącznie 105 619 akcji uprzywilejowanych ZUK ELZAB S.A. z siedzibą w Zabrze, stanowiących 6,55% kapitału akcyjnego i dających prawo do 23,86% głosów na Walnym Zgromadzeniu Akcjonariuszy.

Warunkami zawieszającymi transakcji było:

1) uzyskanie przez Fundusz zgody (zezwolenia) Prezesa Urzędu Ochrony Konkurencji i Konsumentów na dokonanie koncentracji albo bezskutecznego upływu przewidzianego prawem terminu do wydania tego zezwolenia albo umorzenia postępowania z uwagi na nie podleganie obowiązkowi zgłoszenia zamiaru koncentracji,

2) przeniesienia przez MWCR wszystkich posiadanych bezpośrednio akcji spółki ZUK ELZAB S.A. z siedzibą w Zabrze, tj. 824.706 akcji (w tym: 823.011 akcji na okaziciela oraz 1.695 akcji imiennych uprzywilejowanych stanowiących 51,11% kapitału zakładowego oraz dających prawo do 37,56% głosów na WZA) na spółkę RELPOL 5 Sp. z o.o. poprzez umowę sprzedaży akcji zawartą poza rynkiem regulowanym, za łączną cenę 32 988 tys. zł,

3) udzielenia przez Fundusz pożyczki spółce RELPOL 5 Sp. z o.o. na nabycie akcji spółki ZUK ELZAB S.A. z siedzibą w Zabrze, tj. 824.706 akcji (w tym: 823.011 akcji na okaziciela oraz 1.695 akcji imiennych uprzywilejowanych) należących do MWCR. Po spełnieniu się powyższych warunków nastąpiło przejście udziałów na Fundusz.

W dniu 7 września 2007 roku Fundusz zawarł Umowę Inwestycyjną z Remus Ventures Limited z siedzibą w Londynie. W wyniku zawarcia umowy inwestycyjnej została powołana spółka pod firmą: "Cartridge World (CEE) Sp. z o.o." z siedzibą w Warszawie z kapitałem zakładowym 50.000 PLN, który dzielił się na 500 udziałów o wartości nominalnej 100 PLN każdy udział. Spółka BBI NFI S.A. objęła 350 (trzysta pięćdziesiąt) udziałów o wartości nominalnej 100,00 zł (sto złotych) każdy i łącznej wartości nominalnej równej 35.000,00 zł (trzydzieści pięć tysięcy złotych).

natomiast,

Spółka Remus Ventures Limited ("dalej jako Remus") – objął 150 (sto pięćdziesiąt) udziałów o wartości nominalnej 100,00 PLN każdy i łącznej wartości nominalnej równej 15 000 PLN (piętnaście tysięcy złotych).

Umowa inwestycyjna przewiduje dwa podwyższenia kapitału zakładowego pod warunkiem spełnienia się poniższych warunków. Pierwszym warunkiem podjęcia uchwały o podwyższeniu kapitału jest dostarczenie w terminie 1 dnia od podpisania umowy inwestycyjnej do spółki Cartridge World (CEE) sp. z o.o. wyłącznej umowy Master Franczyzowej obowiązującej od dnia 1 października 2007 obejmującej terytoria Polski, Ukrainy Białorusi, Czech, Słowacji i Węgier na okres 10 lat z możliwością

odnowienia na kolejne 2 okresy 10-cio letnie, przy czym pierwszy warunek został spełniony w dniu podpisania umowy inwestycyjnej. Drugim warunkiem jest przepisanie istniejących umów najmu na sklepy Cartridge World w Polsce na rzecz Cartridge World (CEE) w terminie do dnia 30 września 2007 roku. Pierwsze podwyższenie kapitału: Zgodnie z warunkami Umowy w terminie do 5 października 2007 roku w wyniku podjęcia Uchwały przez Zgromadzenie Wspólników Spółki zostanie podwyższony kapitał zakładowy Spółki o kwotę 50 000 PLN do kwoty 100 000 PLN poprzez utworzenie 500 udziałów o wartości nominalnej 100 PLN za każdy udział, w taki sposób, że:

- 1) BBI Capital NFI S.A. obejmuje 200 udziałów o wartości nominalnej 100 zł za udział, za cenę 12 950 PLN za każdy udział o łącznej wartości 2 590 000 PLN;
- 2) Remus obejmie 300 udziałów o wartości nominalnej 100 PLN za cenę 30 000 PLN.

W przypadku nie spełnienia drugiego warunku zawieszającego nowe udziały "Remusa" zostaną w całości zaoferowane BBI Capital NFI S.A. po cenie nominalnej 100 PLN za każdy udział za łączną cenę 30 000 PLN. Drugie podwyższenie kapitału: Jednocześnie wspólnicy podejmą uchwałę o podwyższeniu kapitału o kwotę 2 000 000 PLN poprzez utworzenie 20 000 nowych udziałów o wartości nominalnej 100 złotych za każdy udział, które zostaną zaoferowane wspólnikom w proporcji do posiadanych udziałów na dzień 1 lutego 2008 roku. Powyższa inwestycja jest inwestycją długoterminową. Spółka Cartridge World (CEE) Sp. z o.o. jako wyłączny reprezentant Cartridge World Australia Pty Ltd na wymienionych wcześniej terytoriach będzie prowadziła własne sklepy oraz udzielała sublicencji w ramach umowy Master Franczyzowej.

W dniu 5 października 2007 roku została podjęta uchwała przez Walne Zgromadzenie Wspólników spółki Cartridge World (CEE) w zakresie podwyższenia kapitału zakładowego Spółki. Zgodnie z treścią Aneksu w zakresie wydłużenia terminu spełnienia drugiego warunku o którym mowa wyżej, Walne Zgromadzenie Wspólników Cartridge World (CEE) podjęło uchwałę w sprawie podwyższenia kapitału zakładowego tylko w odniesieniu do punktu "1 Pierwszego podwyższenia Kapitału", o którym Fundusz informował w raporcie bieżącym 74/2007 r.

W wyniku podjętej uchwały, kapitał zakładowy Spółki Cartridge World (CEE) zostanie podwyższony o kwotę 20 000 PLN do kwoty 70 000 PLN poprzez utworzenie 200 udziałów o wartości nominalnej 100 PLN za każdy udział, w taki sposób, że BBI CAPITAL NFI S.A. obejmie 200 udziałów o wartości nominalnej 100 PLN za udział, za cenę 12 950 PLN za każdy udział o łącznej wartości 2 590 000 PLN.

W dniu 13 września 2007 roku została podpisana Umowa Sprzedaży Akcji spółki Zakład Elektroniki Górniczej "ZEG S.A." z siedzibą w Tychach (dalej jako "ZEG S.A.") pomiędzy: Infrabud Sp. z o.o. z siedzibą w Warszawie a BBI Capital NFI S.A. oraz CDM Pekao S.A. BBI Capital NFI S.A. nabył 743 450 akcji o wartości nominalnej 10,00 PLN, po cenie 27,35 PLN za akcję o łącznej wartości 20 333 357,50 PLN.

W dniu 24 września 2007 roku nastąpiło przeniesienie przez MWCR Sp. A w likwidacji z siedzibą w Mediolanie wszystkich posiadanych akcji spółki ZUK ELZAB S.A. z siedzibą

w Zabrzu tj. 824 706 akcji na spółkę Relpol 5 Sp. z o.o., poprzez podpisanie Umowy Sprzedaży akcji spółki ELZAB S.A. poza rynkiem regulowanym, za łączną cenę 32 988 240,00 PLN. Następnie zgodnie z warunkami Umów, Fundusz udzielił pożyczki spółce Relpol 5 Sp. z o.o. na nabycie 824 706 akcji spółki ZUK ELZAB S.A. ze środków pochodzących z Umowy Kredytu Odnawialnego. Po przeniesieniu w/w 824 706 akcji ELZAB S.A. na spółkę Relpol 5 Sp. z o.o. i udzieleniu pożyczki, o której mowa powyżej Fundusz nabył od MWCR 100% udziałów w spółkach Relpol 1 Sp. z o.o., Relpol 2 Sp. z o.o. i Relpol 5 Sp. z o.o. za łączną cenę 4 224 760,00 PLN.

W wyniku spełnienia się wszystkich warunków zawieszających Fundusz nabył 100% udziałów w spółkach Relpol 1, Relpol 2 i Relpol 5 i jednocześnie pośrednio posiadał 57,66% akcji spółki ELZAB S.A., które dawały 61,42% głosów na Walnym Zgromadzeniu.

W dniu 27 września 2007 roku została podpisana Umowa Sprzedaży Akcji spółki "Zakłady Urządzeń Komputerowych ELZAB Spółka Akcyjna" z siedzibą w Zabrzu pomiędzy: Relpol 5 Sp. z o.o. z siedzibą w Warszawie a BBI Capital NFI S.A. oraz CDM Pekao S.A. W wyniku zawartej Umowy za pośrednictwem CDM Pekao S.A., w transakcji poza rynkiem regulowanym Fundusz nabył 824 706 akcji o wartości nominalnej 13,60 PLN, reprezentujących łącznie 51,11% kapitału zakładowego Spółki oraz 37,56% głosów na Walnym Zgromadzeniu po cenie 40,00 PLN za akcję o łącznej wartości 32 988 240,00 PLN.

W dniu 17 października 2007 r. Fundusz powziął informację o złożeniu przez Pana Andrzeja Staneckiego – Członka Rady Nadzorczej Funduszu, rezygnacji z pełnionej funkcji Członka Rady Nadzorczej Funduszu z dniem 16 listopada 2007r z powodów osobistych.

W dniu 25 października 2007 roku Nadzwyczajne Walne Zgromadzenie Wspólników Spółki Mobilna Telefonía Internetowa Sp. z o.o. powzięło uchwałę o podwyższeniu kapitału zakładowego z kwoty 204.100 złotych o kwotę 295.900 złotych do kwoty 500.000 złotych poprzez utworzenie 5918 nowych udziałów o wartości nominalnej 50 złotych każdy z czego 4918 udziałów z przeznaczeniem do objęcia przez Fundusz.

W dniu 30 października 2007 roku BBI Capital NFI S.A. zawarł z Invar & Biuro System S.A. z siedzibą w Łodzi umowę inwestycyjną. Umowa została zawarta pomiędzy IBS oraz BBI Capital NFI S.A. z siedzibą w Warszawie, Lausanne Investments Limited z siedzibą w Limassol, Cypr, Postino Holdings Limited z siedzibą w Limassol, Cypr, Voltarium Trading Limited z siedzibą w Limassol Cypr, tj. wspólnikami Media Service Sp. z o.o., jak również z Członkami Zarządu Media Service. Przedmiotem jest nabycie przez IBS od wspólników Media Service 100% udziałów tj. 37.067 udziałów Media Service, w tym 7414 udziałów od BBI CAPITAL NFI S.A. co stanowi 20% udziału Funduszu w Spółce.

Nabycie udziałów Media Service przez IBS nastąpi poprzez nową emisję od 50.000.000 do 70.000.000 akcji zwykłych na okaziciela IBS ("Akcje IBS") w zamian za wkład niepieniężny w postaci 100% udziałów Media Service. Zgodnie z harmonogramem

przyjętym w Umowie emisja akcji oraz objęcie akcji w zamian za aport jest planowane na koniec 2007 roku. Na podstawie Umowy wspólnicy Media Service, za wyjątkiem BBI Capital NFI Spółka Akcyjna z siedzibą w Warszawie oraz St. Gallen Holdings Limited z siedzibą w Nikozji, na rzecz którego Lausanne Investments Limited może przenieść część posiadanych udziałów w Media Service i który może objąć część Akcji IBS zobowiązali się do zawarcia z firmą inwestycyjną za pośrednictwem, której IBS będzie ubiegał się o dopuszczenie Akcji IBS do obrotu na rynku oficjalnych notowań giełdowych, umowy ograniczającej możliwość rozporządzania Akcjami IBS na podstawie których:

1. w okresie począwszy od dnia objęcia Akcji IBS do 6 miesięcy po dniu dopuszczenia Akcji IBS do obrotu na rynku oficjalnych notowań giełdowych, jednak nie dłużej niż przez okres 5 (pięciu) lat od dnia objęcia Akcji IBS, nie będą zbywać żadnej akcji z posiadanego pakietu Akcji IBS;

oraz

2. w okresie od 6 do 12 miesięcy licząc od dnia dopuszczenia Akcji IBS do obrotu na rynku notowań giełdowych, jednak nie dłużej niż przez okres 5 (pięciu) lat od dnia objęcia Akcji IBS, nie będą zbywać żadnej akcji z posiadanego pakietu Akcji IBS w ilości przekraczającej 10% posiadanego pakietu Akcji IBS w dniu dopuszczenia Akcji IBS do obrotu na rynku oficjalnych notowań giełdowych;

oraz

3. w okresie od 12 do 18 miesięcy licząc od dnia dopuszczenia Akcji IBS do obrotu na rynku oficjalnych notowań giełdowych, jednak nie dłużej niż przez okres 5 (pięciu) lat od dnia objęcia Akcji IBS, nie będą zbywać żadnej akcji z posiadanego pakietu Akcji IBS w ilości przekraczającej 20% posiadanego pakietu Akcji IBS w dniu dopuszczenia Akcji IBS do obrotu na rynku oficjalnych notowań giełdowych.

Zgodnie z Umową każdy ze Wspólników Media Service jest uprawniony do odstąpienia od Umowy w przypadku naruszenia przez IBS postanowień Umowy, o ile takie naruszenie i jego skutki nie zostaną naprawione w terminie 14 (czternastu) dni od dnia powzięcia przez IBS wiadomości o takim naruszeniu; lub zwłoki, IBS w wykonaniu postanowień Umowy trwającej, co najmniej 14 dni.

IBS jest uprawniony do odstąpienia od niniejszej Umowy w przypadku naruszenia przez Wspólników postanowień Umowy, o ile takie naruszenie i jego skutki nie zostaną naprawione w terminie 14 (czternastu) dni od dnia powzięcia przez IBS wiadomości o takim naruszeniu; lub zwłoki Inwestorów w wykonaniu postanowień Umowy trwającej, co najmniej 14 dni. Prawo odstąpienia może być wykonane do dnia zawarcia umowy objęcia Akcji IBS. Wykonanie prawa odstąpienia, nie uchybia innym uprawnieniom przysługującym Stronom, stosownie do obowiązujących przepisów prawa lub postanowień Umowy, w przypadku niewykonania lub nienależytego wykonania zobowiązania, w szczególności roszczeń o wykonanie zobowiązania lub o naprawienie szkody. Umowa wygasa w przypadku nie podjęcia przez IBS uchwały w sprawie podwyższenia kapitału zakładowego poprzez emisję akcji skierowaną do wspólników Media Service. W przypadku wykonania prawa odstąpienia od Umowy, przez co najmniej jedną ze Stron,

Umowa uważana jest za nie zawartą i przestaje wiązać wszystkie Strony, z zastrzeżeniem, iż odstąpienie od Umowy nie wpływa na postanowienia dotyczące kar umownych oraz arbitrażu, które pozostają w mocy.

W dniu 31 października 2007 roku zawarł Przedwstępną Warunkową Umowę Sprzedaży udziałów ze Spółką "Zabrzańskie Zakłady Mechaniczne SA" z siedzibą w Zabrzu. Przedmiotem umowy jest sprzedaż 68 274 udziałów po 500,00 złotych każdy spółki INFRABUD Sp. z o.o., której jednym właścicielem jest BBI Capital NFI S.A. Spółka Zabrzeńskie Zakłady Mechaniczne S.A. w zamian za udziały w spółce Infrabud Sp. z o.o. zobowiązała się zapłacić 32.711.800,00 złotych.

Umowa Przyrzeczona Sprzedaży Udziałów będzie zawarta w terminie 30 dni od spełnienia się następujących warunków, nie później jednak niż do dnia 15 stycznia 2008 roku:

- 1) uzyskania przez Spółkę "Zabrzańskie Zakłady Mechaniczne S.A." zgody Urzędu Ochrony Konkurencji i Konsumentów na nabycie udziałów spółki Infrabud Sp. z o.o.;
- 2) przeniesienia na Spółkę Infrabud Sp. z o.o. akcji spółki "Zakład Elektroniki Górniczej S.A." (dalej jako "ZEG S.A.") w ilości 743.450 (siedemset czterdzieści trzy tysiące czterysta pięćdziesiąt).

#### **15. Wskazanie czynników, które w ocenie Zarządu Funduszu będą miały wpływ na osiągnięte przez niego i całą Grupę wyniki w perspektywie co najmniej kolejnego kwartału**

Podstawowe czynniki, które będą miały wpływ na wynik finansowy Funduszu w czwartym kwartale 2007 roku to:

- przychody z inwestycji, głównie z tytułu odsetek, jak również przychody uzyskane ze zbycia akcji spółek zależnych i mniejszościowych;
- koszty działania funduszu, które powinny kształtować się na poziomie kosztów III kw. 2007 roku.

Podstawowe czynniki, które będą miały wpływ na wynik finansowy spółek zależnych i spółki stowarzyszonej w czwartym kwartale 2007 roku:

- dynamika i rentowność eksportu uzależniona od kursu złotego wobec EURO i USD,
- kształtowanie się dochodów rodzinnych,
- kształtowanie się popytu konsumpcyjnego i nastrojów konsumenckich,

#### **16. Stanowisko Zarządu odnośnie możliwości zrealizowania wcześniej publikowanych prognoz**

Podmiot dominujący, ani Grupa nie publikowały żadnych prognoz na 2007 rok i jego poszczególne kwartały.

**Segmenty działalności Grupy Kapitałowej BBI Capital NFI S.A. (MSR 14)**

Podziałem podstawowym jest podział na segmenty branżowe, podziałem uzupełniającym jest podział na segmenty geograficzne.

Działalność prowadzoną przez Fundusz i spółki z grupy kapitałowej można zgodnie z MSR 14 podzielić na 7 segmenty branżowe:

***Jednostka dominująca BBI Capital NFI S.A. w Warszawie***

- nabywanie papierów wartościowych emitowanych przez Skarb Państwa,
- nabywanie bądź obejmowanie udziałów lub akcji podmiotów zarejestrowanych i działających w Polsce oraz innych papierów wartościowych emitowanych przez te podmioty,
- wykonywanie praw z akcji i udziałów oraz papierów wartościowych, jak również rozporządzanie nimi,
- udzielanie pożyczek spółkom i innym podmiotom zarejestrowanym i działającym w Polsce,
- zaciąganie pożyczek i kredytów dla celów Funduszu,
  
- usługa wynajmu powierzchni magazynowych i biurowych.

***Hardex S.A.***

- produkcja płyt pilśniowych twardych zwykłych, ulepszonych i lakierowanych
- produkcja pomocnicza w powyższym zakresie,
- działalność handlowa.

***Hawskie Zakłady Naprawy Samochodów S.A.***

- sprzedaż hurtowa i detaliczna części i akcesoriów do pojazdów mechanicznych,
- wynajem nieruchomości na własny rachunek oraz wynajem pozostałych maszyn i urządzeń,
- produkcja wyrobów metalowych pozostała.

***MTI Mobilna Telefonía Internetowa Sp. z o.o.***

- telekomunikacja,
- działalność w zakresie oprogramowania,
- przetwarzanie danych,
- działalność związana z bazami danych.

***BBI Seed Fund Sp. z o.o.***

- pośrednictwo pieniężne pozostałe,
- pośrednictwo finansowe pozostałe,
- działalność pomocnicza finansowa,
- doradztwo w zakresie prowadzenia działalności gospodarczej zarządzania,
- działalność holdingów

***Cartride Word Sp. z o.o.***

- sprzedaż detaliczna mebli, wyposażenia biurowego, komputerów oraz sprzętu

telekomunikacyjnego

***Relpol 1 Sp. z o.o.***

- usługi i handel wyrobów elektronicznych i elektrotechnicznych PKD 51

***Relpol 2 Sp. z o.o.***

- doradztwo w zakresie oprogramowania sprzętu komputerowego PKD 72

***Relpol 5 Sp. z o.o.***

- świadczenie usług informatycznych PKD 72.22

## III kw. 2007

Segmenty geograficzne	Działalność kontynuowana					Działalność zaniechana przypisana	Działalność zaniechana nieprzypisana	Wyłączenia konsolidacyjne	Działalność ogółem
	Polska	Strefa Euro	Pozostałe kraje	Pozycje nieprzypisane	Razem				
Przychody									
Przychody na rzecz klientów zewn (przych ze sprzedaży)	63 027	51 461	612	234	115 334	0	37	-1 142	114 229
Przychody z transakcji z pozostałymi segmentami									
Przychody segmentu ogółem	63 027	51 461	612	234	115 334	0	37	-1 142	114 229

## III kw. 2006

Segmenty geograficzne	Działalność kontynuowana					Działalność zaniechana przypisana	Działalność zaniechana nieprzypisana	Wyłączenia konsolidacyjne	Działalność ogółem
	Polska	Strefa Euro	Pozostałe kraje	Pozycje nieprzypisane	Razem				
Przychody									
Przychody na rzecz klientów zewn (przych ze sprzedaży)	54 509	45 530	1 689	867	102 595		488	-4 047	99 036
Przychody z transakcji z pozostałymi segmentami									
Przychody segmentu ogółem	54 509	45 530	1 689	867	102 595	0	488	-4 047	99 036



**Przychody wg segmentów działalności III kw. 2007 r**

produkcja płyt pilśniowych twardych zwykłych, ulepszonych i lakierowanych	sprzedaż hurtowa i detaliczna części i akcesoriów do pojazdów mechanicznych	działalność telekomunikacyjna	działalność finansowa	działalność zaniechana	działalność nieprzypisana kontynuowana	działalność nieprzypisana zaniechana	wyłączenia konsolidacyjne:	
Hardex S.A.	IZNS S.A.	Mobilna Telefonía Internetowa	BBI Capital NFI SA	WZF Foton S.A.				Razem:
86 467	25 228	84	1 743	0	1 812	37	-1 142	114 229

**Przychody wg segmentów działalności III kw. 2006 r**

produkcja płyt pilśniowych twardych zwykłych, ulepszonych i lakierowanych	sprzedaż hurtowa i detaliczna części i akcesoriów do pojazdów mechanicznych,	działalność finansowa	działalność finansowa	działalność zaniechana	działalność nieprzypisana kontynuowana	działalność nieprzypisana zaniechana	wyłączenia konsolidacyjne:	
Hardex S.A.	Grupa Kapitałowa IZNS S.A.	BBI Capital NFI SA	Dekato Sp. z o.o.	WZF Foton S.A.				Razem:
74 146	23 006	4 853	0	0	590	488	-4 047	99 036